



Superintendencia de Puertos y Transporte
República de Colombia

MINISTERIO DE TRANSPORTE
SUPERINTENDENCIA DE PUERTOS Y TRANSPORTE
-SUPERTRANSPORTE-

COMPARATIVO ESTADOS FINANCIEROS
SOCIEDADES PORTUARIAS REGIONALES
AÑOS 2007 -2008

Bogota, D.C. Septiembre de 2009



INDICE

<u>TEMA</u>	<u>PAGINA</u>
1- INTRODUCCION	2
2- ESTADO DE GANANCIAS Y PERDIDAS	3
2.1- INGRESOS OPERACIONALES	3
2.2- TOTAL GASTOS DE OPERACIÓN	7
2.3- UTILIDAD OPERACIONAL	8
2.4- UTILIDAD ANTES IMPUESTOS	9
2.5- UTILIDAD NETA EJERCICIO	10
3- INDICADORES FINANCIEROS	11
3.1- RAZON CORRIENTE	11
3.2- ENDEUDAMIENTO	12
3.3- MARGEN OPERACIONAL	18
3.4- ROTACIÓN ACTIVOS	19
4- ACTIVO CORRIENTE	20
5- ACTIVO FIJO	23
6- OTROS ACTIVOS	25
7- TOTAL ACTIVOS	27
8- PATRIMONIO	28
9- MOVIMIENTO CARGA	30
10- CONTENEDORES	34
11- PROYECCIÓN TRAFICO & CAPACIDAD UTILIZADA	36
12- CONCLUSIONES	37
13- TRAFICO PORTUARIO AÑO 2007	43
14- CUADRO RESUMEN CARIBE – PACIFICO	45



INTRODUCCIÓN

“El análisis financiero es un instrumento de trabajo, mediante el cuál se pueden obtener índices y relaciones cuantitativas de las diferentes variables que intervienen en los procesos operativos y funcionales de las empresas y que han sido registrados en la contabilidad del ente económico. Mediante su uso racional se ejercen las funciones, previsión, diagnóstico, evaluación y decisión; todas ellas presentes en la gestión y administración de empresas.

En general, los objetivos del análisis financiero se fijan en la búsqueda de la medición de la rentabilidad de la empresa, a través de sus resultados y en la realidad y liquidez de su situación financiera, para poder determinar su estado actual y predecir su evolución en el futuro. Por lo tanto, el cumplimiento de estos objetivos dependerá de la calidad de los datos, cuantitativos y cualitativos e informaciones financieras que sirven de base para el análisis.”(Tomado de: Análisis é interpretación de Estados Financieros- César A León Valdes).

La información relativa a liquidez y solvencia, es útil para determinar la posibilidad que tiene la respectiva sociedad portuaria, para cumplir con sus compromisos financieros a la fecha de vencimiento de éstos.

La situación financiera de una entidad, para nuestro caso las Sociedades Portuarias Regionales (Buenaventura, Barranquilla, Cartagena, Santa Marta, Tumaco) y San Andrés Port Society , está en función de los recursos y obligaciones económicas que mantiene, de su liquidez y solvencia.

PERIODO QUE CUBRE

El presente análisis comparativo, realizado desde la óptica de un Arquitecto y un Ingeniero Industrial, cubre los años 2007 - 2008, tomando la información de los balances a diciembre 31 de cada año, aprobados por la correspondiente Asamblea y allegados a la Superintendencia Delegada de Puertos, por la respectiva Sociedad Portuaria.



❖ **ESTADO DE GANANCIAS Y PERDIDAS (G&P) Años 2007- 2008**

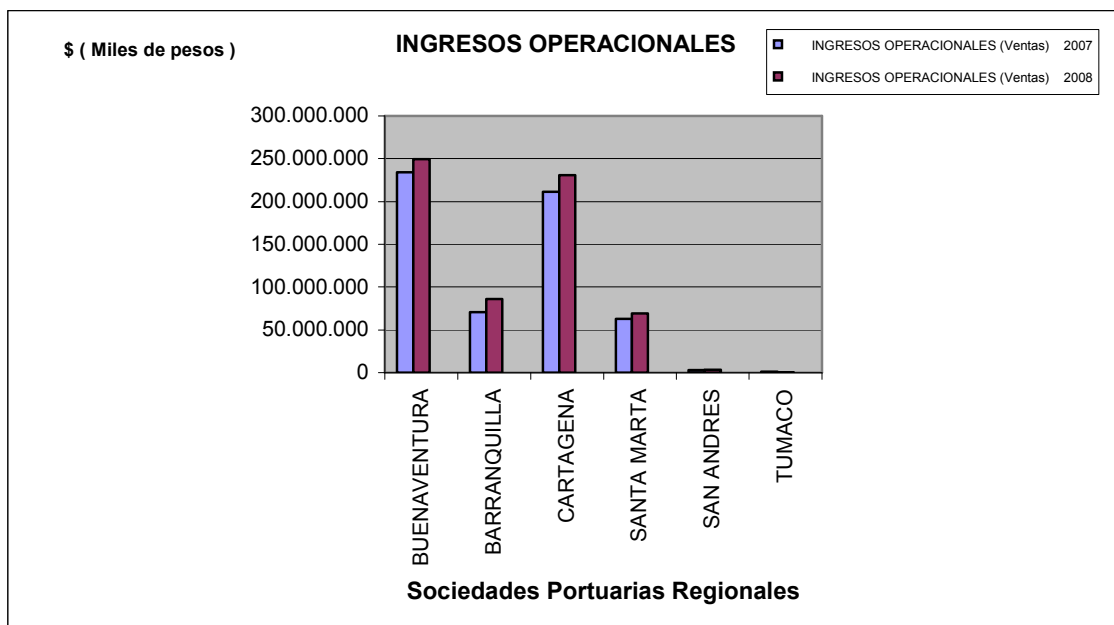
Resume todas las transacciones correspondientes a los ingresos generados, así como los costos y gastos incurridos a lo largo de un período contable.

Para nuestro caso, este estado refleja la situación financiera de las sociedades portuarias a una fecha determinada, concretamente al 31 de diciembre años 2007 y 2008.

1- Ingresos Operacionales

Miles de \$

	INGRESOS OPERACIONALES (Ventas)		VARIAC % 08-07
	2007	2008	
BUENAVENTURA	234.124.135	249.376.902	7
BARRANQUILLA	70.624.552	85.803.967	21
CARTAGENA	211.085.450	230.980.409	9
SANTA MARTA	63.004.223	69.246.678	10
SAN ANDRES	2.834.788	3.310.027	17
TUMACO	985.406	442.359	-55
TOTAL	582.658.554	639.160.342	10





Superintendencia de Puertos y Transporte
República de Colombia

No obstante el comportamiento “atípico” del Dólar, lo cual influyó en mayor o menor grado, estas sociedades portuarias, en su conjunto, incrementaron en un 10% los ingresos frente al año 2007. La SPR de Cartagena refleja en pesos (\$) la de mayor incremento \$19 mil millones frente al año 2007, seguida de las SPRs de Barranquilla y Buenaventura, ésta última presenta el mayor valor de ingresos operacionales en los años 2007 y 2008, \$234 y \$249 mil millones, respectivamente.

La SPR de Tumaco tuvo un comportamiento contrario, con respecto a estas otras Sociedades Portuarias, una reducción del 55% en sus ingresos en el año 2008 frente al año 2007, ello debido a la disminución que ha tenido el manejo del Aceite de Palma, a raíz de la enfermedad (pudrición del cogollo – PC) que está atacando a este cultivo, incidiendo en la exportación.

En el siguiente cuadro comparativo, se aprecia los ingresos percibidos en los años 2008 - 2007 por las Sociedades Portuarias Regionales, mediante la prestación de servicios por concepto de **Almacenaje, Muellaje y Uso de Instalaciones** a la carga.

Miles de \$

Ingresos Operacionales	AÑO 2008		
	Almacenaje	Muellaje	Uso Instal. Carga
BUENAVENTURA	97.484.712	9.336.021	85.534.660
BARRANQUILLA	13.341.957	3.787.585	31.738.619
CARTAGENA	52.851.301	5.476.922	74.676.030
SANTA MARTA	5.694.085	3.224.919	36.069.945
SAN ANDRES	202.131	608.730	2.460.609
TUMACO	28.657	60.032	218.615
TOTAL	169.602.843	22.494.209	230.698.478

Miles de \$

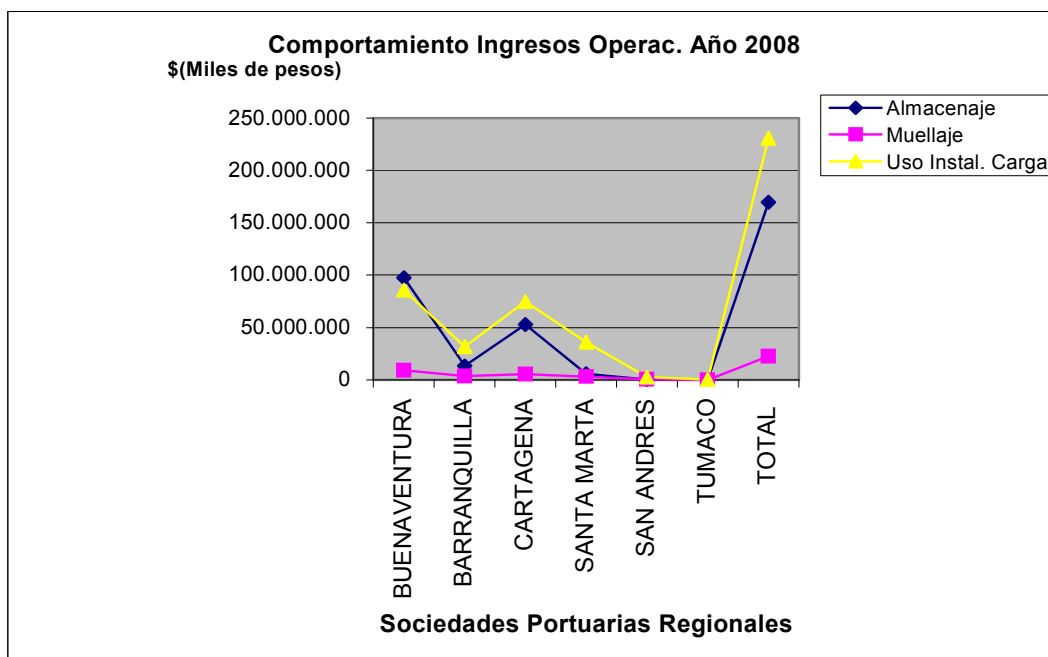
Ingresos Operacionales	AÑO 2007		
	Almacenaje	Muellaje	Uso Instal. Carga
BUENAVENTURA	88.155.414	12.889.588	112.436.550
BARRANQUILLA	8.343.865	4.027.360	30.828.623
CARTAGENA	51.218.426	4.283.956	71.143.673
SANTA MARTA	4.463.722	3.161.137	21.181.784
SAN ANDRES	200.736	263.738	2.228.644
TUMACO	58.883	59.373	610.731
TOTAL	152.441.046	24.685.152	238.430.005

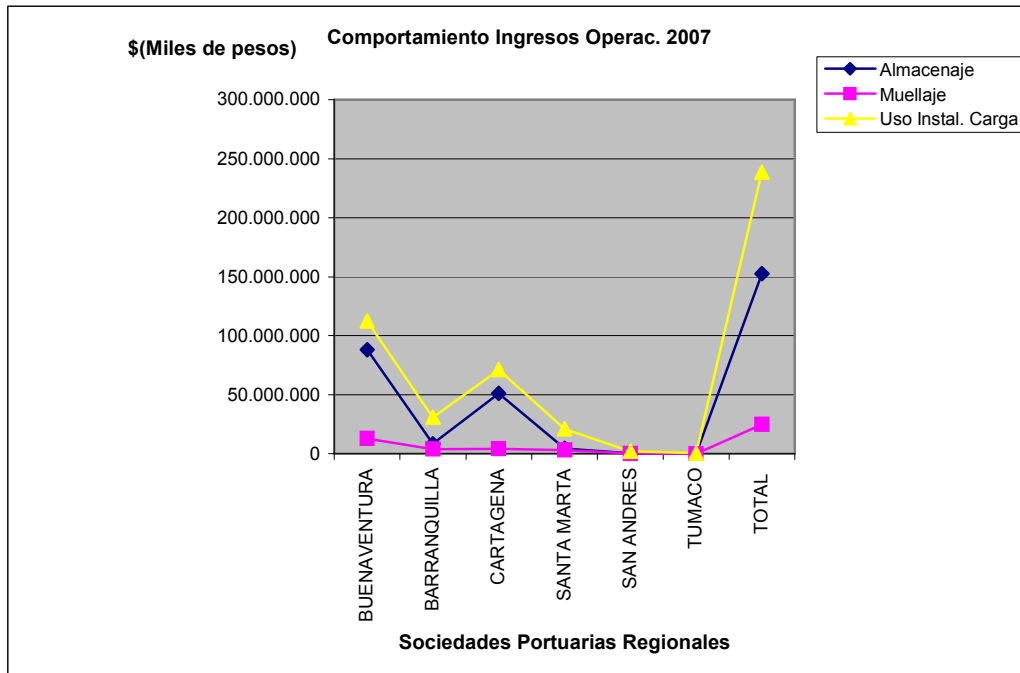


En muellaje, en el año 2008, la Sociedad Portuaria Regional de Buenaventura presenta mayor disminución, un 38% frente al año 2007, incidió el número de atraque de motonaves el cual disminuyó con respecto al año 2007. La Sociedad Portuaria de San Andrés incrementó en 130%, con respecto al año 2007. La SPR de Cartagena tuvo incremento en el atraque durante el año 2008, en el resto de Sociedades disminuyó.

En uso de instalaciones a la carga en el año 2008, estas Sociedades Portuarias presentaron incremento frente al ejercicio año 2007, salvo las SPR de Buenaventura que presenta una disminución del 31% (afectó reducción de toneladas en carga suelta, contenedores vacíos, carbón, azúcar granel y en sacos, cereales y granel líquido) y la de Tumaco redujo en 179%. El resultado final de estas 6 Sociedades Portuarias, fue de -3% con respecto al año 2007.

En almacenaje estas Sociedades Portuarias presentaron en conjunto un incremento del 11% frente al ejercicio año 2007. La SPR de Tumaco tuvo una disminución del 51%, con respecto al año 2007.





ARRIBO EMBARCACIONES

S.P.REGIONAL	Año 2006	Año 2007	Año 2008
BARRANQUILLA	845	928	916
BUENAVENTURA	1.348	1.270	1.227
CARTAGENA	1.282	1.434	1.524
SANTA MARTA	845	1.089	999
SAN ANDRES	536	595	590
TUMACO	41	26	15
Total	4.897	5.342	5.271

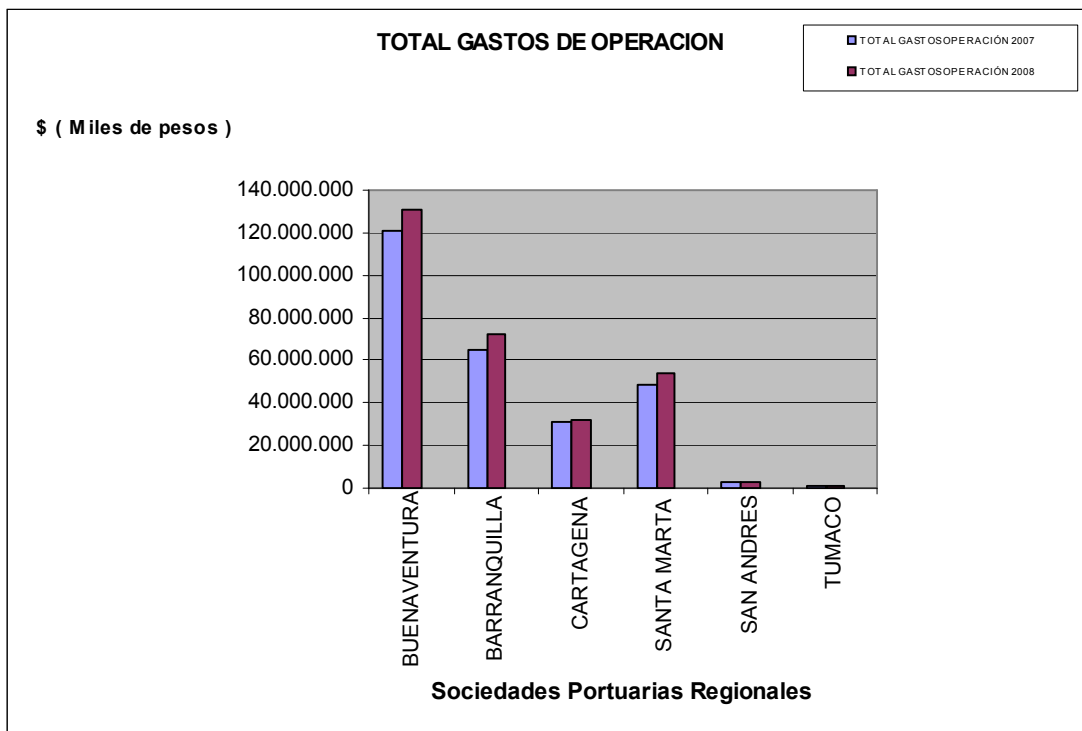
Fte: Ofic. Ases.Planeación - Supertransporte Sist.Indicad. de Gestión Port. -SIGP

2- Total gastos de operación



Miles de \$

	TOTAL GASTOS OPERACIÓN		VARIAC % 08-07
	2007	2008	
BUENAVENTURA	121.129.443	130.479.530	8
BARRANQUILLA	64.896.583	72.645.862	12
CARTAGENA	30.876.930	32.113.457	5
SANTA MARTA	48.204.485	53.538.591	11
SAN ANDRES	2.311.603	2.370.784	3
TUMACO	915.535	641.875	-30



- La SPR de Buenaventura incrementó frente al año 2007 gastos de personal, honorarios, servicios, impuestos, contribuciones y otros.



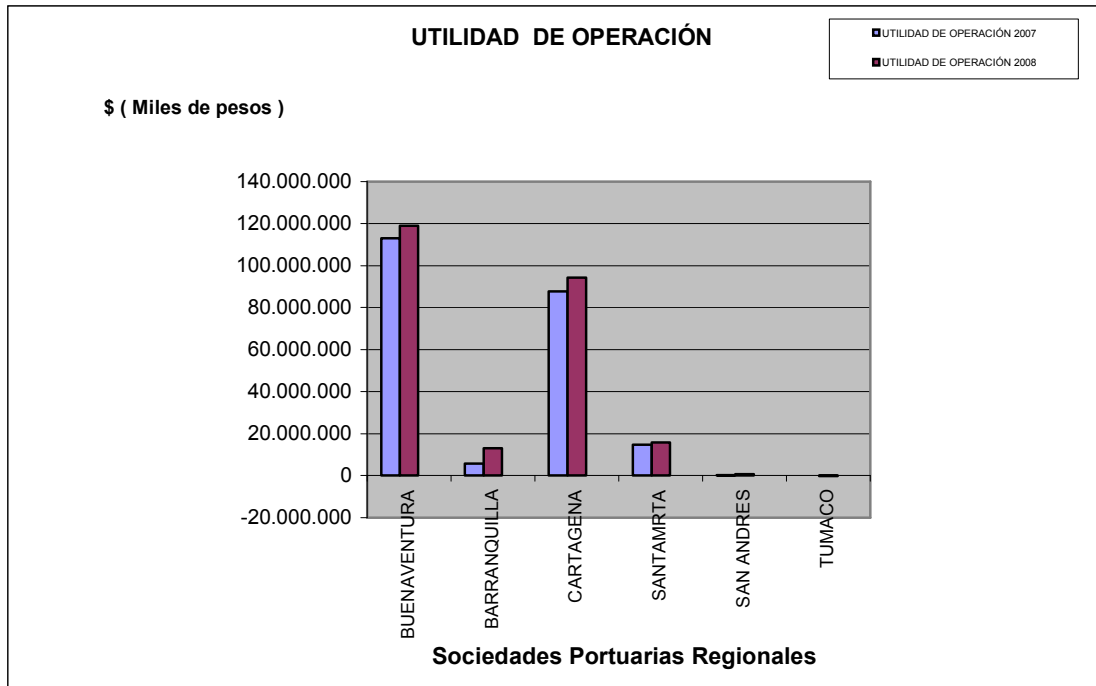
- La SPR de Barranquilla muestra aumento con respecto al año 2007 en, gastos de personal, seguros, mantenimiento y reparación, impuestos y otros (labores de dragado).
- La SPR de Cartagena presenta en el año 2008 incremento con respecto al año 2007 en, gastos de personal, seguros, mantenimiento y reparación, servicios, impuestos y otros.
- La SPR de Santa Marta incrementó frente al año 2007 en, gastos de personal, honorarios, servicios, seguros, mantenimiento, reparación, adecuación y otros.
- La SP de San Andrés muestra aumento frente al año 2007 en, gastos de personal, servicios, mantenimiento, reparación, adecuación.
- La SPR de Tumaco incrementó frente al año 2007 en, industria y comercio, seguros y gastos legales, los demás rubros disminuyeron.

3- Utilidad de operación

Miles de \$

	UTILIDAD DE OPERACIÓN		VARIAC % 08-07
	2007	2008	
BUENAVENTURA	112.994.691	118.897.372	5
BARRANQUILLA	5.727.969	13.158.105	130
CARTAGENA	87.708.280	94.288.733	7
SANTA MARTA	14.799.738	15.708.087	6
SAN ANDRES	189.262	641.642	239
TUMACO	69.871	-199.516	-385

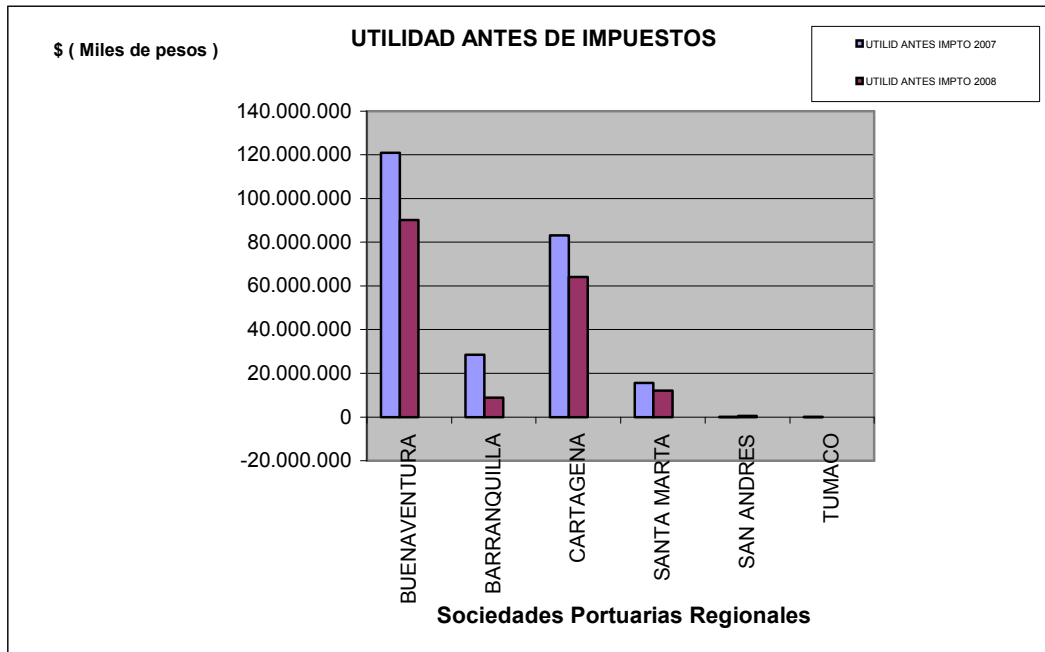
La SPR de Tumaco obtuvo en el año 2008 ingresos operacionales de \$442 millones, aproximados, gastos operacionales de administración de \$642 millones, ello origina la utilidad de operación negativa.



4- Utilidad antes de Impuestos: (Miles de pesos)

Miles de \$

	UTILIDAD ANTES IMPTO		VARIAC % 08-07
	2007	2008	
BUENAVENTURA	120.845.191	90.055.675	-25
BARRANQUILLA	28.466.956	8.865.307	-69
CARTAGENA	83.135.843	64.185.270	-23
SANTA MARTA	15.506.527	12.097.530	-22
SAN ANDRES	148.119	573.462	287
TUMACO	78.448	-11.910	-115



6- Utilidad neta del ejercicio: (Miles de pesos)

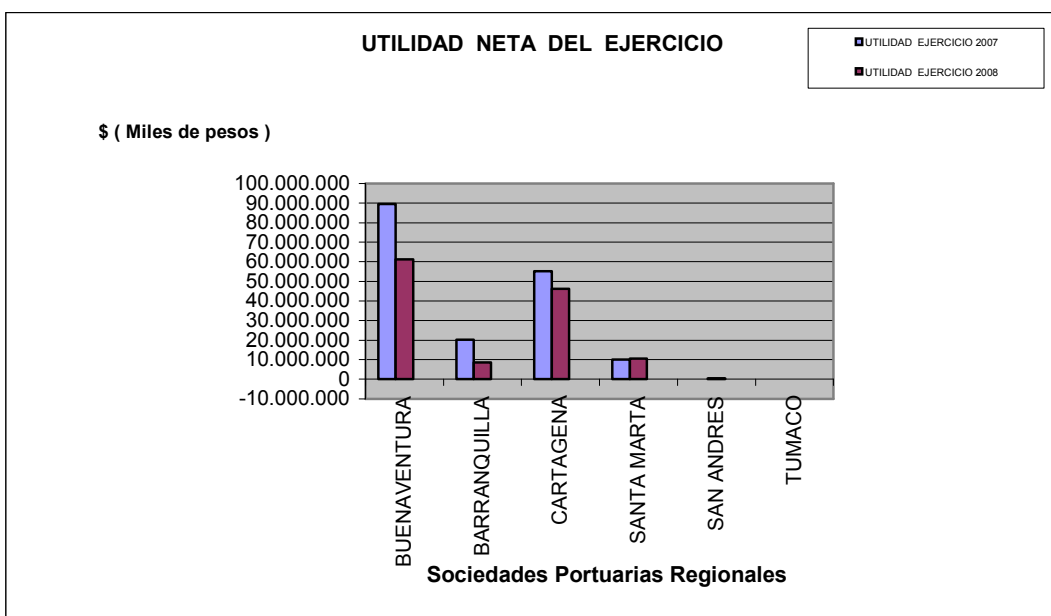
Miles de \$

	UTILIDAD EJERCICIO		VARIAC % 08-07
	2007	2008	
BUENAVENTURA	89.457.014	61.229.961	-32
BARRANQUILLA	20.301.326	8.651.380	-57
CARTAGENA	55.172.268	46.264.885	-17
SANTA MARTA	10.094.363	10.588.255	5
SAN ANDRES	76.619	376.462	391
TUMACO	46.622	-11.910	-125

Estas Sociedades Portuarias tuvieron altos Gastos Financieros y Gastos no Operacionales, en el ejercicio año 2008 lo cual afectó, en mayor o menor medida, la utilidad final del mismo año. Igualmente, tuvo su incidencia la fluctuación del dólar desde el punto de vista ingresos operacionales.



En la Sociedad Portuaria Regional de Santa Marta incidió positivamente la declaración del régimen franco el 31 de diciembre de 2008 (tarifa única de renta del 15% en beneficio del desarrollo del plan de inversiones – Fte: informe de gestión).



❖ INDICADORES FINANCIEROS:

“Un indicador financiero es una relación de las cifras extractadas de los estados financieros y demás informes de la empresa, con el propósito de formarse una idea acerca del comportamiento de la empresa...” (Tomado de: Análisis é interpretación de la Información Financiera I - Acosta Altamirano Jaime)

1- Razón corriente:

“Fundamentalmente el análisis de liquidez se basa en los activos y pasivos circulantes, pues se busca identificar la facilidad o dificultad de una empresa para pagar sus pasivos corrientes con el producto de convertir a efectivo sus activos, también corrientes.



Entonces, Liquidez es tener el efectivo necesario en el momento oportuno que nos permita hacer el pago de los compromisos contraídos. Solvencia es tener con qué pagar esos compromisos” (Tomado de: Análisis é interpretación de la Información Financiera I - Acosta Altamirano Jaime).

En consecuencia, este indicador nos dice que por cada peso adeudado tenemos tantos pesos disponibles ó de fácil realización.

Razón corriente = Activo corriente/Pasivo corriente

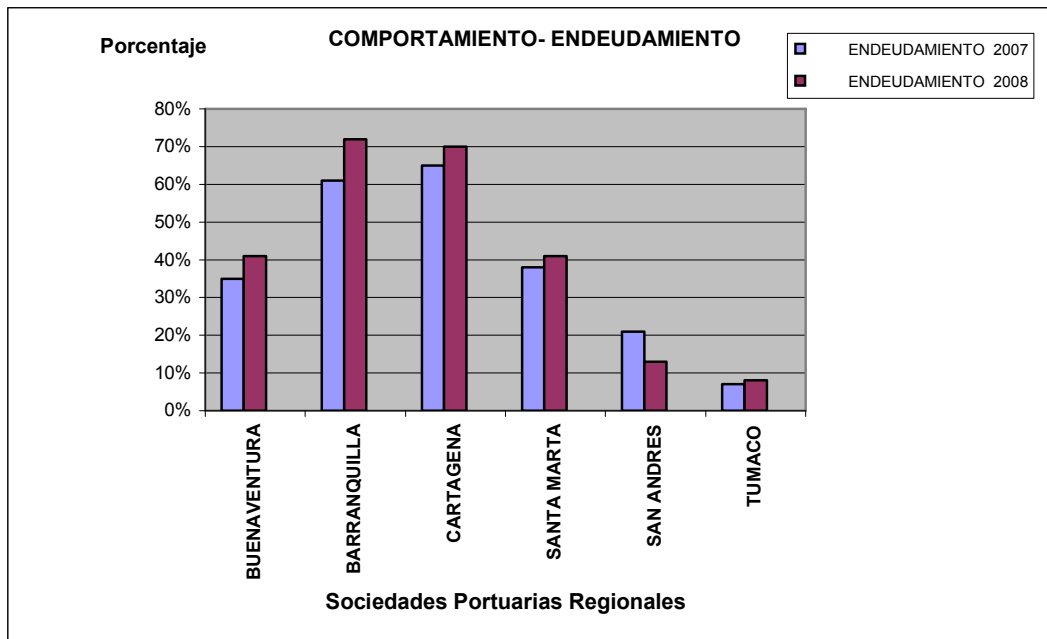
	RAZON CORRIENTE(Veces)	
	2007	2008
BUENAVENTURA	2,2	1,5
BARRANQUILLA	1,3	1,1
CARTAGENA	1,4	1,3
SANTA MARTA	2	1,4
SAN ANDRES	0,4	2,4
TUMACO	4,4	2,5

Estas sociedades portuarias al cierre del ejercicio año 2008 presentan este indicador por encima de 1(unos) y de acuerdo con el enunciado, salvo la de San Andrés (año 2007), han tenido la liquidez suficiente, contando con los recursos necesarios, en caso de requerir atender sus respectivas obligaciones a corto plazo. Sin embargo, se le debe hacer seguimiento a la SPR Tumaco, por el bajón en el ejercicio año 2008.

2- Endeudamiento:

Endeudamiento = Total pasivo/Total activo

	ENDEUDAMIENTO	
	2007	2008
BUENAVENTURA	35%	41%
BARRANQUILLA	61%	72%
CARTAGENA	65%	70%
SANTA MARTA	38%	41%
SAN ANDRES	21%	13%
TUMACO	7%	8%



- ❖ La Sociedad Portuaria Regional de Barranquilla presentó un nivel de endeudamiento en el año 2007 del 61% y en el año 2008 de 72%. Proveedores tuvo un incremento del 117% frente al año 2007, pasó de \$1.127 a \$2.441 millones (proveedores del exterior \$1.791 millones, año 2008). Obligaciones financieras corto plazo, pasó de \$6.919 a \$7.276 millones, para un aumento del 5% con respecto al año 2007. Anticipos y Avances recibidos de \$695 millones en el 2007 a \$2.427 millones en el año 2008, aumentó en 249%. Las obligaciones financieras a largo plazo de \$32.000 millones en el año 2007, a \$59.761 millones en el 2008, incremento del 87% (bancos extranjeros y nacionales), tienen vencimiento en los años 2009 a 2011 y siguientes.
- ❖ La Sociedad Portuaria Regional de Buenaventura en el año 2008 tuvo un endeudamiento del 41% y en el año 2007 del 35%. Obligaciones financieras corto plazo en el año 2007 de \$5.742 millones, para el año 2008 de \$11.000 millones, un incremento del 92% (bancos exterior y nacionales). Cuentas por Pagar pasó de \$6.416 millones en el 2007 a \$11.280 millones en el 2008, aumento del 76% (a contratistas \$1.183 millones, costos y gastos por pagar \$4.647 millones, retentivo \$1.240 millones). Las obligaciones financieras a



Libertad y Orden

largo plazo en el año 2007 de \$66.000 millones, para el año 2008 de \$84.288 millones, incremento del 28% (bancos del exterior y nacionales), presentan un vencimiento hasta el año 2015.

- ❖ La Sociedad Portuaria Regional de Santa Marta presenta en el año 2008 un endeudamiento del 41%, en el año 2007 fue del 38%. Obligaciones financieras a corto plazo en el año 2008 fue de \$9.968 millones y en el año 2007 de \$3.954 millones, hubo un aumento en el 2008 del 152%, con respecto al 2007 (bancos nacionales). Proveedores en el año 2007 fue de \$1.710 millones y en el año 2008 de \$4.475 millones, un aumento del 162% (nacionales y cias vinculadas). Cuentas por Pagar en el año 2008 de \$2.523 millones y en el 2007 de \$2.076 millones, para un incremento del 22% en el ejercicio 2008 (retefuente, acreedores varios, costos y gastos por pagar). Las obligaciones financieras a largo plazo fue de \$16.569 millones y en el año 2008 de \$19.694 millones un aumento del 19% frente al año 2007, tienen vencimiento años 2009 a 2011.
- ❖ La Sociedad Portuaria Regional de Cartagena mostró en el año 2007 endeudamiento del 65% y para el año 2008 del 70%. Obligaciones financieras a corto plazo en el año 2008 fue de \$31.412 millones y en el año 2007 de \$21.360 millones (bancos nacionales), hubo un aumento en el 2008 del 47%, con respecto al 2007. Proveedores en el año 2007 fue de \$6.124 millones y en el año 2008 de \$7.860 millones, un aumento del 28% (nacionales \$6.930 millones). Las obligaciones financieras a largo plazo fue de \$105.153 millones en el 2007 y en el año 2008 de \$121.007 millones (bancos nacionales) un aumento del 15% frente al año 2007.
- ❖ La Sociedad Portuaria de San Andrés presentó endeudamiento del 13% en el año 2008 y del 21% en el año 2007. Este endeudamiento se refleja en Cuentas por Pagar de \$174 millones en el 2008 y en el 2007 fue de \$284 millones, una reducción del 39%.
- ❖ La Sociedad Portuaria Regional de Tumaco tuvo en el año 2007 endeudamiento del 7% y del 8% en el año 2008. El endeudamiento se registra en Cuentas por Pagar en el año 2007 fue de \$31 millones y pasó a \$76 millones en el año 2008, incremento del 146%. No presenta obligaciones financieras a corto, mediano y largo plazo.



Pasivo Corriente:

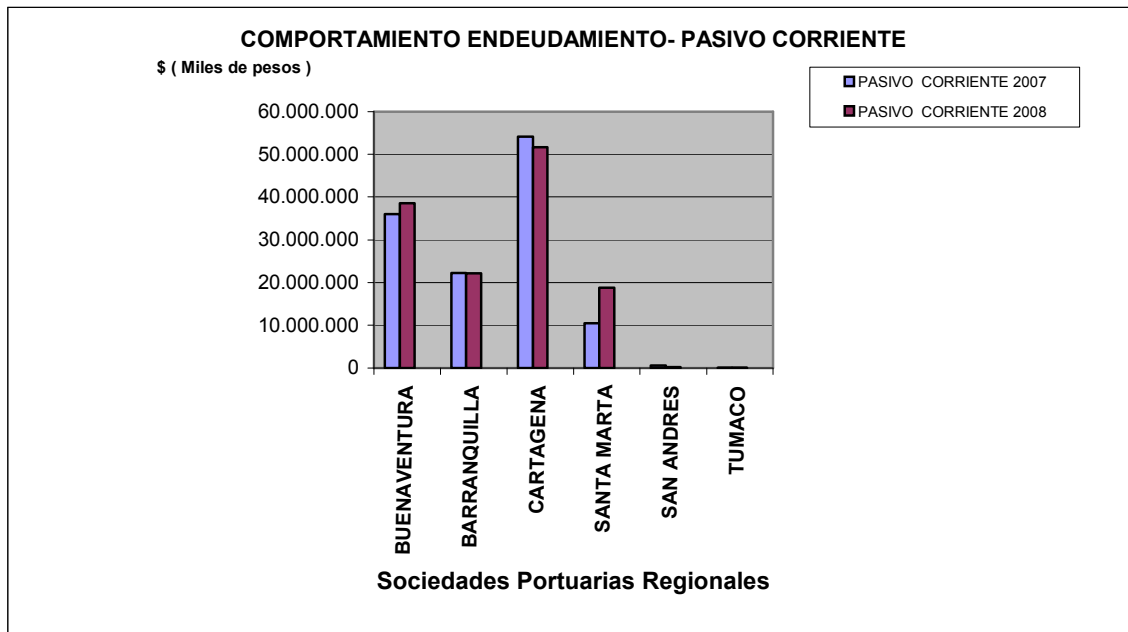
Miles de \$

SOCIEDADES PORTUARIAS	PASIVO CORRIENTE		
	2007	2008	VARIAC % 08-07
BUENAVENTURA	36.026.424	38.562.838	7
BARRANQUILLA	22.251.391	22.132.162	-1
CARTAGENA	54.190.962	51.719.231	-5
SANTA MARTA	10.432.750	18.778.493	80
SAN ANDRÉS	570.421	235.356	-59
TUMACO	89.282	95.889	7

El mayor incremento lo presenta la SPR de Santa Marta, debido a sus obligaciones financieras a corto plazo, 152% frente al año 2007.

La SP San Andrés Port Society refleja su disminución, dado que para el año 2008 no presenta obligaciones financieras a corto plazo. En el 2007 registró a corto plazo un saldo de \$210 millones.

La SPR de Tumaco no presenta obligaciones financieras a corto plazo, en los años 2007 y 2008.

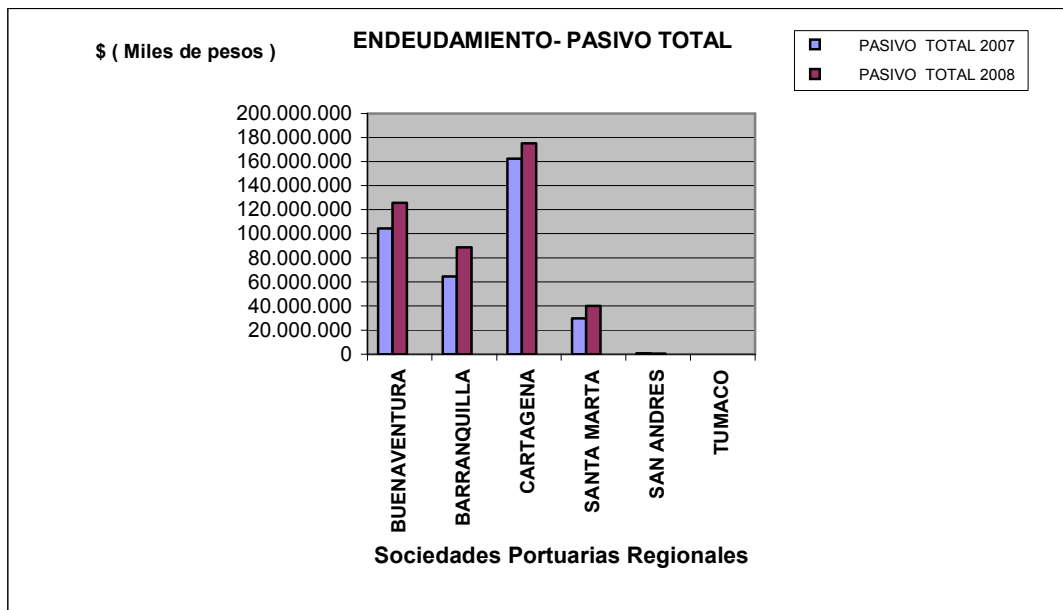




Pasivo Total

Miles de \$

SOCIEDADES PORTUARIAS	PASIVO TOTAL		
	2007	2008	VARIAC % 08-07
BUENAVENTURA	104.459.186	125.869.088	20
BARRANQUILLA	64.761.375	88.736.472	37
CARTAGENA	162.557.451	175.186.502	8
SANTA MARTA	29.755.257	40.059.446	35
SAN ANDRES	678.080	444.549	-34
TUMACO	89.282	95.889	7





La Sociedad Portuaria Regional de Buenaventura incrementó sus obligaciones financieras a corto plazo de \$6.000 millones en el 2007 a \$11.000 millones en el 2008, 92%. Cuentas por pagar de \$6.416 millones a \$11.280 millones en el año 2008, incremento del 76%. Obligaciones financieras a largo plazo de \$66.040 millones en el año 2007 a \$84.288 millones en el año 2008, 28%.

La Sociedad Portuaria Regional de Barranquilla presenta aumentos significativos en Proveedores pasó de \$1.127 a \$2.441 millones, incremento del 117% frente al año 2007. Anticipos Recibidos \$695 millones en el año 2007 y de \$2.427 millones en el año 2008, 249% (contratos de dragado en Buenaventura y Costa Rica. Obligaciones financieras largo plazo pasó de \$32.000 millones en el 2007 a \$60.000 millones en el año 2008, aumento del 87%.

La Sociedad Portuaria Regional de Santa Marta registra aumentos en obligaciones financieras a corto plazo, de \$3.954 millones a \$9.968 millones en el año 2008, incremento del 152%. Proveedores pasó de \$1.710 a \$4.475 millones, 161% en el año 2008. Obligaciones financieras largo plazo pasó de \$16.569 millones en el 2007 a \$19.694 millones en el año 2008, aumento del 19%.

La Sociedad Portuaria Regional de Cartagena presenta sus mayores incrementos en obligaciones financieras a corto plazo de \$21.360 millones a \$31.412 millones en el año 2008, 47% y obligaciones financieras a largo plazo de \$105.153 millones en el año 2007 a \$121.007 millones en el año 2008, 15% de incremento.

La Sociedad Portuaria San Andrés Port Society refleja su disminución de Pasivos en el año 2008, al no presentar saldo en obligaciones financieras corto plazo. Cuentas por pagar de \$284 millones a \$174 millones en el año 2008, reducción del 39%.

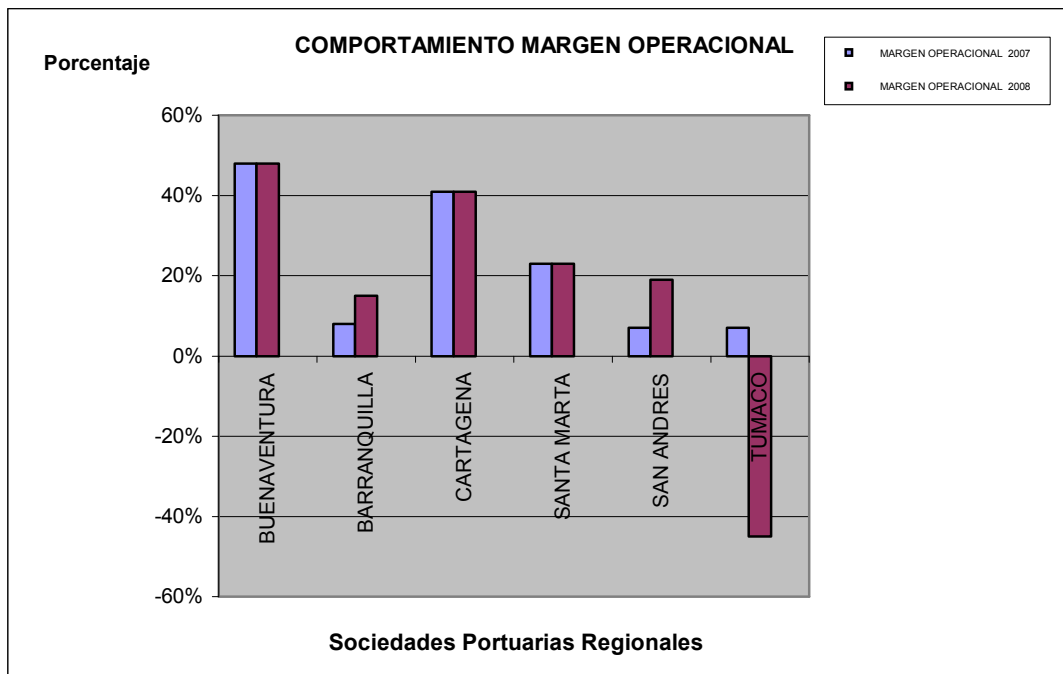


3- Margen Operacional:

Muestra la capacidad de la empresa para generar utilidades por cada peso vendido, luego de haber cubierto los costos de producción y administrativos. Es decir, si el negocio es o no lucrativo, en si mismo, independientemente de la forma como ha sido financiado.

Margen operacional = Utilidad operativa/Ingresos operacionales

	MARGEN OPERACIONAL	
	2007	2008
BUENAVENTURA	48%	48%
BARRANQUILLA	8%	15%
CARTAGENA	41%	41%
SANTA MARTA	23%	23%
SAN ANDRES	7%	19%
TUMACO	7%	-45%





4- Rotación de Activos:

Rotación activos = Ingresos operacionales/Total activos

	ROTACION ACTIVOS (Veces)	
	<u>2007</u>	<u>2008</u>
BUENAVENTURA	0,8	0,8
BARRANQUILLA	0,7	0,7
CARTAGENA	0,8	0,9
SANTA MARTA	0,8	0,7
SAN ANDRES	0,9	1
TUMACO	0,8	0,4

Mediante este indicador podemos evaluar la capacidad y eficiencia en la utilización de los activos de una empresa.

Cada peso de inversión en este rubro genera también cerca de un peso en ingresos operacionales ó en producción.

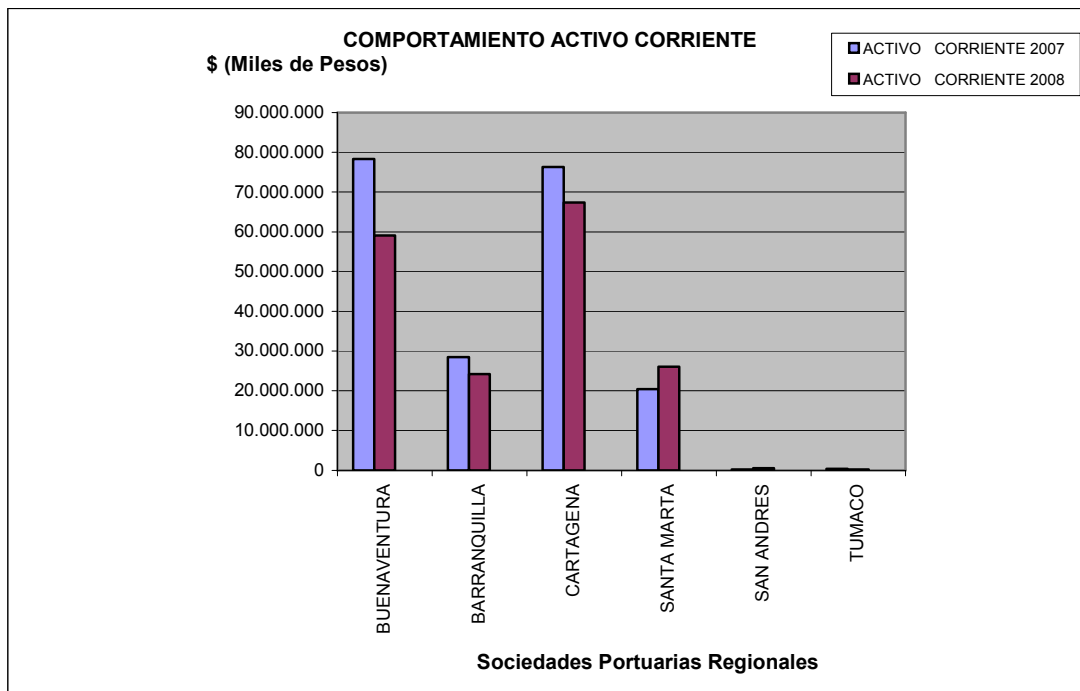
Por lo general, cuanto mayor sea la rotación de activos totales de una empresa, mayor será la eficiencia de utilización de sus activos.

Con base en el enunciado de rotación de activos y los resultados de este indicador en el año 2007 y 2008, todas las sociedades portuarias deben establecer políticas que conduzcan al mejoramiento de este indicador, para tener una mayor eficiencia en su utilización.



□ ACTIVO CORRIENTE: (Miles de pesos)

SOCIEDADES PORTUARIAS	ACTIVO CORRIENTE		
	2007	2008	VARIAC % 08-07
BUENAVENTURA	78.287.865	59.043.928	-25
BARRANQUILLA	28.455.206	24.200.879	-15
CARTAGENA	76.261.112	67.347.017	-12
SANTA MARTA	20.397.508	25.991.003	27
SAN ANDRES	232.943	570.541	145
TUMACO	420.893	243.677	-42





- La Sociedad Portuaria Regional de Buenaventura al cierre del ejercicio del año 2007 registró un total en estos activos de \$78.288 millones y en el año 2008 \$59.044 millones, un 25% menos. Las cuentas más representativas en esta afectación, son:

*Caja y Bancos, al cierre del año 2008 presentó un saldo de \$20.470 millones, al cierre del ejercicio año 2007 fue de \$30.705 millones, aproximados, una reducción del 33% en el año 2008 (Ctas Ctes y Ahorros).

*Anticipos y Avances de \$8.058 millones en el 2007 pasó a \$1.768 millones en el año 2008, disminución del 78%.

*Las Inversiones Temporales, pasaron de \$15.269 millones en el 2007 a \$8.581 millones en el año 2008, una disminución del 44% (Títulos, Bonos, Fideicomisos) .

- La Sociedad Portuaria Regional de Barranquilla en el año 2007, presenta Activos Corrientes por \$28.455 millones y en el año 2008 de \$24.201 millones , aproximados, se observa una disminución del 15%. Las cuentas que incidieron negativamente son:

*Las Inversiones Temporales, pasaron de \$11.842 millones en el 2007 a \$974 millones en el año 2008, para una reducción del 92% (Certificados y Bonos).

*Otros Activos Corrientes, Reclamaciones registró en el año 2007 \$5.203 millones y en el año 2008 no presenta saldo.

*Deudores Clientes, presenta incremento del 93% para el año 2008, pasó de \$4.830 millones en el año 2007 a \$9.315 millones.

*Anticipos y Avances de \$1.146 millones en el 2007 pasó a \$6.263 millones en el año 2008, un aumento del 446% (nuevos proyectos, nuevas bodegas de granel y compra Strade Carrier).

*Anticipo de Impuestos o saldos a favor registró en el año 2007 \$188 millones y en el año 2008 \$1.715 millones, incremento del 810% (las autoreteniones fueron superiores al impuesto de renta pagado).

- La Sociedad Portuaria Regional de Cartagena al cierre del ejercicio año 2007, muestra un saldo de \$76.261 millones y en el año 2008 de \$67.347 millones, aproximados, una disminución del 12%. Las cuentas más representativas en esta afectación, son:

*Caja y bancos, en el año 2007 presentó un saldo de \$14.741 millones, al cierre del ejercicio año 2008 fue de \$6.941 millones, aproximados, una disminución del 53%, frente al año 2007 (cuenta de ahorro y bonos).



*Anticipos y Avances de \$7.490 millones en el 2007 pasó a \$767 millones en el año 2008, una reducción 90%.

*Inventarios, tuvo incremento en el año 2008 del 14%. En el año 2007 registró un saldo de \$12.520 millones y en el 2008 de \$14.228 millones (materiales, repuestos y accesorios).

*Inversiones Temporales presenta en el año 2007 \$16.466 millones, en el año 2008 de \$22.598 millones, para un aumento del 37% (certificados y otras inversiones).

- La Sociedad Portuaria Regional de Santa Marta presentó en el año 2007 un total de activo corriente de \$20.397 millones, en el año 2008 cerró con saldo de \$25.991 millones, aproximados, para un aumento del 27%. Las cuentas que incidieron en este incremento:

*Gastos Diferidos en el año 2008 registró un saldo de \$16.423 millones y en el año 2007 \$13.052 millones, aproximados, para un aumento en el 2008 del 26% (cargos diferidos).

*Anticipos y Avances de \$365 millones en el 2007 pasó a \$636 millones en el año 2008, un aumento del 74%.

*Inversiones Temporales, éstas disminuyeron en el año 2008 en un 92%. En el año 2007 presentaron un saldo de \$1.118 millones y en el año 2008 registró saldo de \$92 millones, aproximados (títulos, certificados y derechos fiduciarios).

- La Sociedad Portuaria de San Andrés al cierre del año 2008, presenta un saldo de \$570 millones y en el año 2007 de \$233 millones, aumentó un 150% en el 2008. Las cuentas más representativas, son:

*Caja y bancos, al cierre del año 2007 esta cuenta presentó un saldo de \$29 millones, al cierre del ejercicio año 2008 fue de \$123 millones, incremento del 324%.

*Deudores clientes, en el año 2008 registró un saldo de \$104 millones y en el año 2007 de \$75 millones, para un incremento del 38% (clientes nacionales).

*Anticipos y avances, pasaron de \$11 millones en el 2007 a \$110 millones en el año 2008, incremento del 866% (anticipos a contratistas).

- La Sociedad Portuaria Regional de Tumaco al cierre del ejercicio año 2007, muestra un saldo de \$421 millones y al cierre del año 2008 de \$244 millones, una disminución del 42%. Las cuentas más representativas en disminución, son:

*Caja y bancos, al cierre del año 2007 esta cuenta presentó un saldo de \$244 millones, al cierre del ejercicio año 2008 fue de \$123 millones, disminución del 50% (baja en la facturación por servicios prestado).



*Deudores clientes, en el año 2008 registró un saldo de \$42 millones y en el año 2007 de \$74 millones, para una disminución del 44%.

*Anticipos y Avances, en el año 2007 registró un saldo de \$2 millones y en el año 2008 fue de \$400 mil, para una disminución del 81%.

*Inversiones Temporales, éstas disminuyeron en el año 2008 en un 100%. En el año 2007 presentó un saldo de \$2 millones, aproximados (bonos).

□ ACTIVO FIJO: (Miles de pesos)

Corresponde a un bien durable, con una expectativa de duración mayor que el ciclo productivo.

Dentro de los activos fijos más importantes se encuentra Maquinaria y Equipo, por cuanto las actividades relacionadas con el cargue y descargue requieren de maquinaria moderna, cuya tecnología permitirá una mayor productividad, lo cual debe redundar en la disminución de costos y eficiencia de sus operaciones.

Maquinaria y equipo

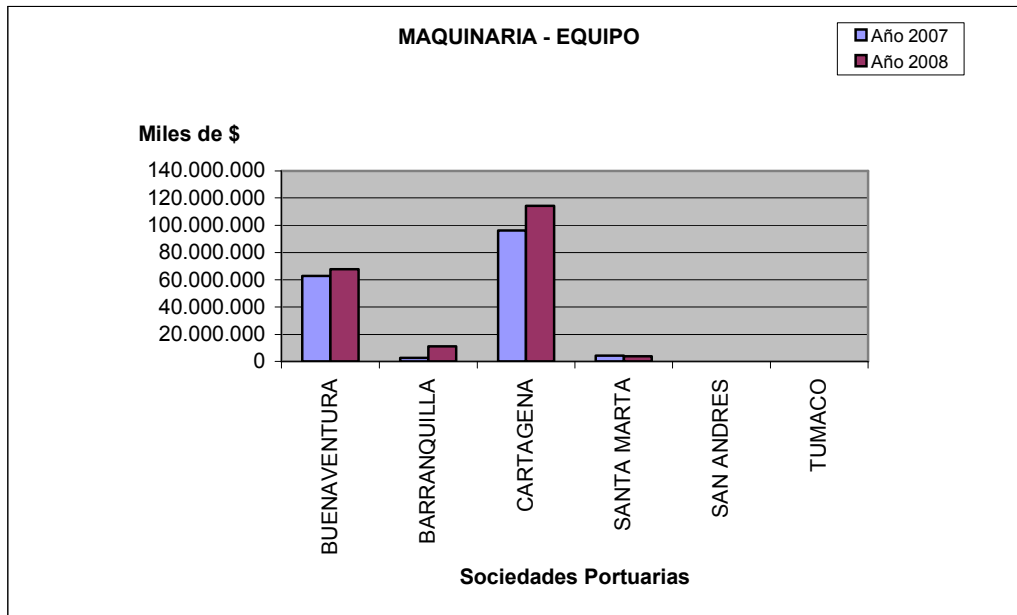
Nota: Los valores están dados sin aplicar la correspondiente depreciación.

Miles de \$

SOCIEDADES PORTUARIAS	MAQUINARIA- EQUIPO		VARIAC % 08-07
	2007	2008	
BUENAVENTURA	62.834.541	67.749.896	8
BARRANQUILLA	2.772.438	11.290.998	307
CARTAGENA	96.401.215	114.409.182	19
SANTA MARTA	4.315.886	3.925.034	-9
SAN ANDRES	60.650	60.650	0
TUMACO	22.994	28.725	25

- La Sociedad Portuaria Regional de Buenaventura en su informe ejecutivo correspondiente al año 2008, manifiesta inversión de 6 Grúas RTGs, 2 Grúas Pórtico STS, 2 Grúas Móviles, 24 tractores de terminal y 36 plataformas contenedores.

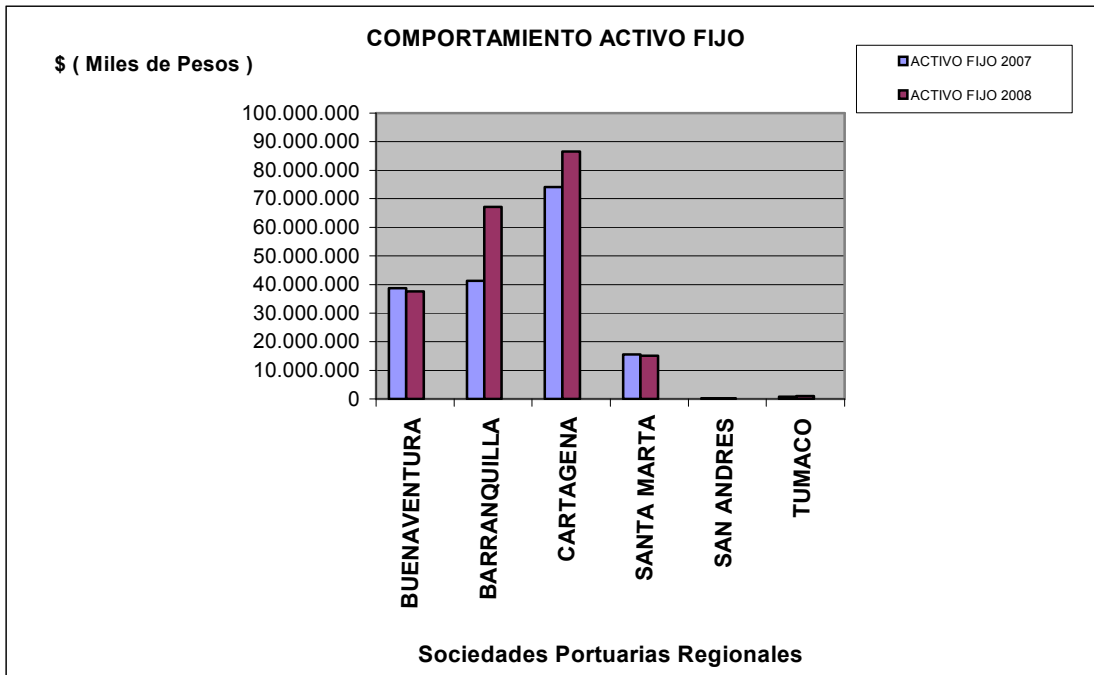
- La Sociedad Portuaria Regional de Barranquilla adquirió ocho Straddle Carries, para incrementar la productividad en el año 2009 en las operaciones de contenedores.



Este cuadro de activo fijo contiene valores finales, una vez se aplica la correspondiente depreciación.

Miles de \$

SOCIEDADES PORTUARIAS	ACTIVO FIJO		VARIAC % 08-07
	2007	2008	
BUENAVENTURA	38.814.560	37.611.438	-3
BARRANQUILLA	41.327.961	67.220.121	63
CARTAGENA	74.022.596	86.438.400	17
SANTA MARTA	15.534.488	15.096.919	-3
SAN ANDRES	198.073	175.116	-12
TUMACO	779.358	951.271	22



□ OTROS ACTIVOS: (Miles de pesos)

Cargos Diferidos (Miles de pesos)

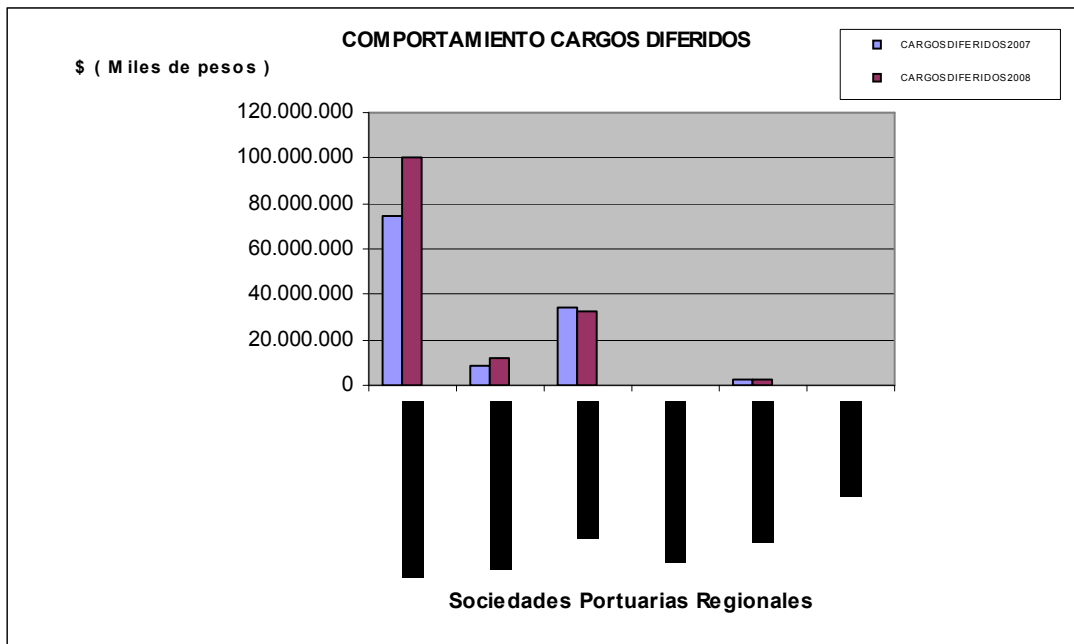
Generalmente los Cargos Diferidos revelan los saldos de los gastos incurridos en aspectos tales como: mejoras en propiedad (rubro de mayor valor), gastos pagados por anticipado, estudios, investigaciones y proyectos, programas y sus licencias para computador, pólizas seguros, otros.

Miles de \$

SOCIEDADES PORTUARIAS	CARGOS DIFERIDOS		
	2007	2008	VARIAC % 08-07
BUENAVENTURA	74.821.649	100.177.952	34
BARRANQUILLA	8.793.019	11.790.728	35
CARTAGENA	34.556.710	32.260.252	-7
SANTA MARTA	0	0	0
SAN ANDRES	2.774.972	2.553.261	-8
TUMACO	0	0	0



La Sociedad Portuaria regional de Buenaventura incurrió en gastos por demolición de la bodega 6, adecuación de patio, dragado y en cobertizo puerta raymond.



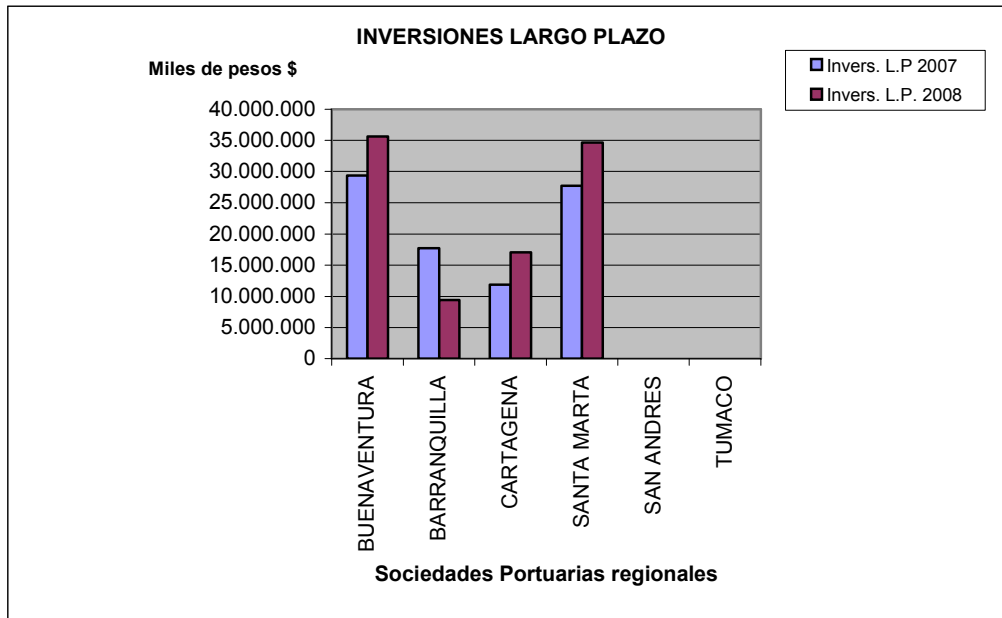
Inversiones a largo plazo (Miles de pesos)

Estas inversiones están formadas por elementos que permanecen en la empresa a lo largo de varios períodos productivos, por lo que también se les denomina activo fijo o inmovilizado. Algunas se van incorporando a los costes a través del proceso de amortización.

Las sociedades portuarias normalmente realizan estas colocaciones en bonos, certificados de depósito a término y en compañías vinculadas.

Miles de \$

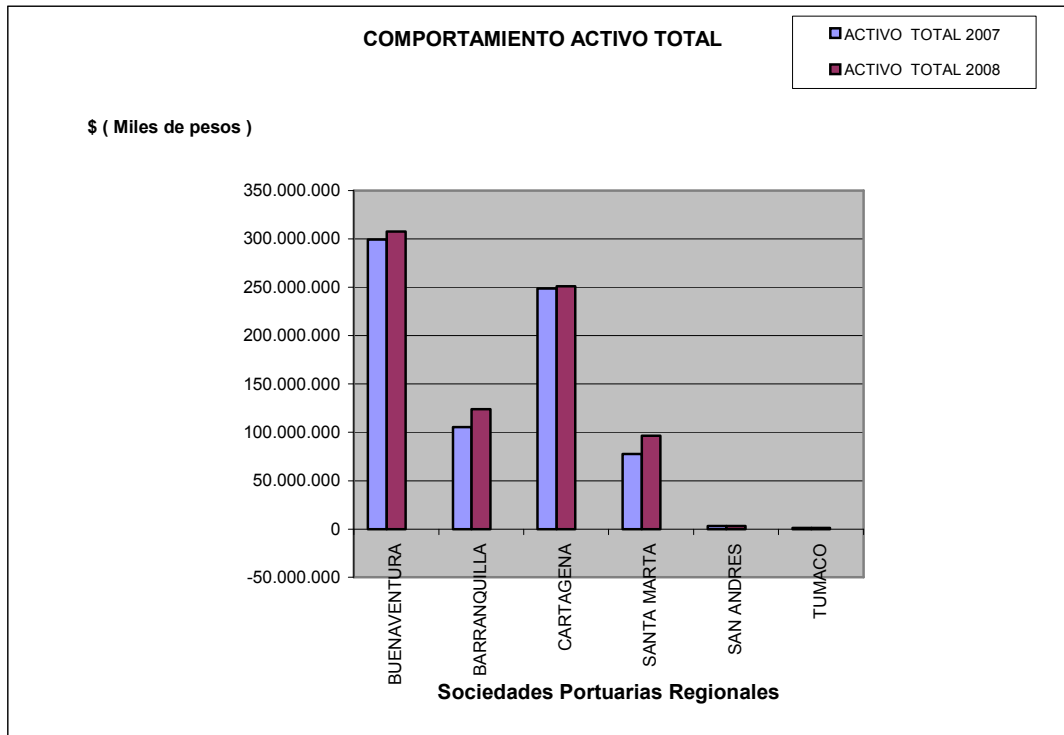
	INVERSIONES A LARGO PLAZO		
	2007	2008	VARIAC % 08-07
BUENAVENTURA	29.377.346	35.627.226	21
BARRANQUILLA	17.748.429	9.379.510	-47
CARTAGENA	11.876.549	17.018.286	43
SANTA MARTA	27.690.621	34.675.695	25
SAN ANDRES	0	0	0
TUMACO	148	148	0



□ ACTIVO TOTAL: (Miles de pesos)

Miles de \$

SOCIEDADES PORTUARIAS	ACTIVO TOTAL		VARIAC % 08-07
	<u>2007</u>	<u>2008</u>	
BUENAVENTURA	299.568.588	307.390.983	2
BARRANQUILLA	105.317.590	123.880.958	18
CARTAGENA	248.699.936	251.081.736	1
SANTA MARTA	77.478.325	96.470.251	24
SAN ANDRES	3.205.988	3.298.918	3
TUMACO	1.200.399	1.195.096	-1



- La Sociedad Portuaria Regional de Barranquilla muestra \$105.317 millones en el año 2007, y de \$123.881 millones en el 2008, para un aumento del 18%, con respecto al año 2007. El incremento se dio al aumentar el activo fijo (maquinaria y equipo, bienes raíces), cargos diferidos.

- La Sociedad Portuaria Regional de Santa Marta presenta \$96.470 millones en el año 2008 y de \$77.478 millones en el año 2007, para un incremento del 24% en el año 2008. Incidió en este incremento aumentar el activo corriente e inversiones a largo plazo en sus filiales.

□ **PATRIMONIO: (Miles de pesos)**

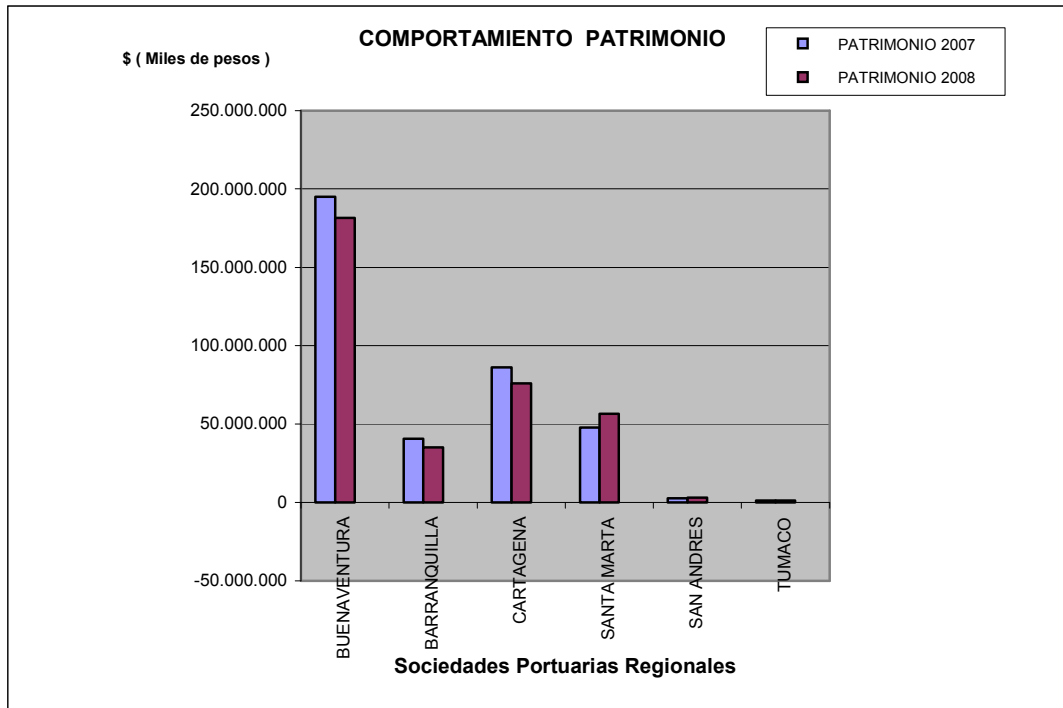
Recursos propios de las empresas, constituido por la diferencia entre el Activo y el Pasivo. Comprende la inversión de los accionistas o asociados, el capital adicional (proveniente de donaciones y primas de emisión) así como las reservas, el capital en trámite, los resultados acumulados y el resultado neto del ejercicio, netos de las



pérdidas, si las hubiere. No incluye el capital suscrito mientras no haya sido integrado al capital.

Miles de \$

SOCIEDADES PORTUARIAS	PATRIMONIO		
	2007	2008	VARIAC % 08-07
BUENAVENTURA	195.109.402	181.521.895	-7
BARRANQUILLA	40.556.215	35.144.486	-13
CARTAGENA	86.142.484	75.895.234	-12
SANTA MARTA	47.723.068	56.410.805	18
SAN ANDRES	2.527.907	2.854.369	13
TUMACO	1.111.117	1.099.207	-1



La variación (positiva – negativa) que presentan las Sociedades Portuarias en el Patrimonio, en términos generales, está dado por su utilidad en el ejercicio.



MOVIMIENTO CARGA- Año 2008

Comercio Exterior

Las Sociedades Portuarias Regionales movilizaron por concepto de comercio exterior durante el año 2008, un total de 23 millones de toneladas, aproximadas, 4% más que en el año 2007, en el cual fue de 22 millones, aproximadas.

Comercio Exterior - U/Tons Año 2008

SOC. PORTUARIAS	IMPORT.	EXPORT.	CCIO EXT.	%Particip.
BARRANQUILLA	2.833.441	952.342	3.785.783	16
BUENAVENTURA	6.663.482	1.860.294	8.523.775	37
CARTAGENA	1.912.694	1.770.601	3.683.294	15
SANTA MARTA	2.101.133	5.074.550	7.175.683	31
SAN ANDRES PORT SOCIETY	57.093	316	57.409	0,2
TUMACO		30.872	30.872	0,1
Total	13.567.842	9.688.975	23.256.816	100

Fte: Supertransporte- Ofic.Planeación-SIGP Módulo Estadístico

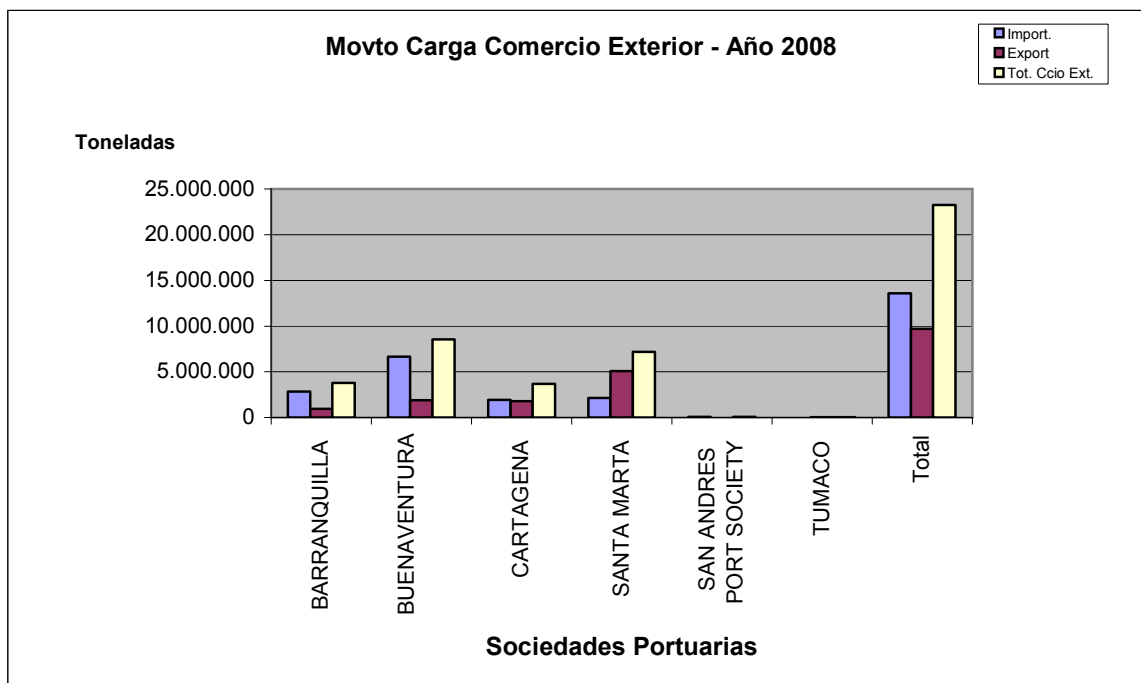
La Sociedad Portuaria Regional de Santa Marta lidera el renglón de exportaciones a raíz del carbón, dada la óptima utilización de la infraestructura y el cumplimiento del TAKE OR PAY previsto en los contratos de servicio de puerto (tomado informe gestión).

Comercio Exterior- Año 2007

U/TON

SOC. PORTUARIA	IMPORTACION	EXPORTACION	TOTAL	PARTICI. - %
BARRANQUILLA	2.522.226	1.012.278	3.534.504	16
BUENAVENTURA	6.608.766	2.321.589	8.930.355	40
CARTAGENA	1.723.680	1.779.986	3.503.666	16
SANTA MARTA	1.885.275	4.492.858	6.378.133	28
SAN ANDRES	-	-	-	-
TUMACO	-	46.546	46.546	0,2
TOTAL	12.739.947	9.653.257	22.393.205	100

Fuente: Supertransporte- Ofic.Planeación-Sist.Indicadores Gestión Portuaria -SIGP Módulo Estadístico



TRAFICO CARGA - 2008

U/Tons

SOC. PORTUARIAS	CABOTAJE	FLUVIAL	TRANSBORDO	TTO INTERNAL	TRANSITORIA	TOTAL
BARRANQUILLA	32.697	-	4.476	28	-	37.201
BUENAVENTURA	-	-	1.127.654	-	312.396	1.440.050
CARTAGENA	-	-	-	5.414.303	-	5.414.303
SANTA MARTA	598	-	9.837	-	-	10.435
SAN ANDRES PORT SOCIETY	92.922	-	-	-	-	92.922
TUMACO	9.462	-	-	-	-	9.462
Total	135.679	-	1.141.967	5.414.331	312.396	7.004.373

Fte: Supertransporte- Ofic.Planeación-SIGP Módulo Estadístico



Superintendencia de Puertos y Transporte
República de Colombia

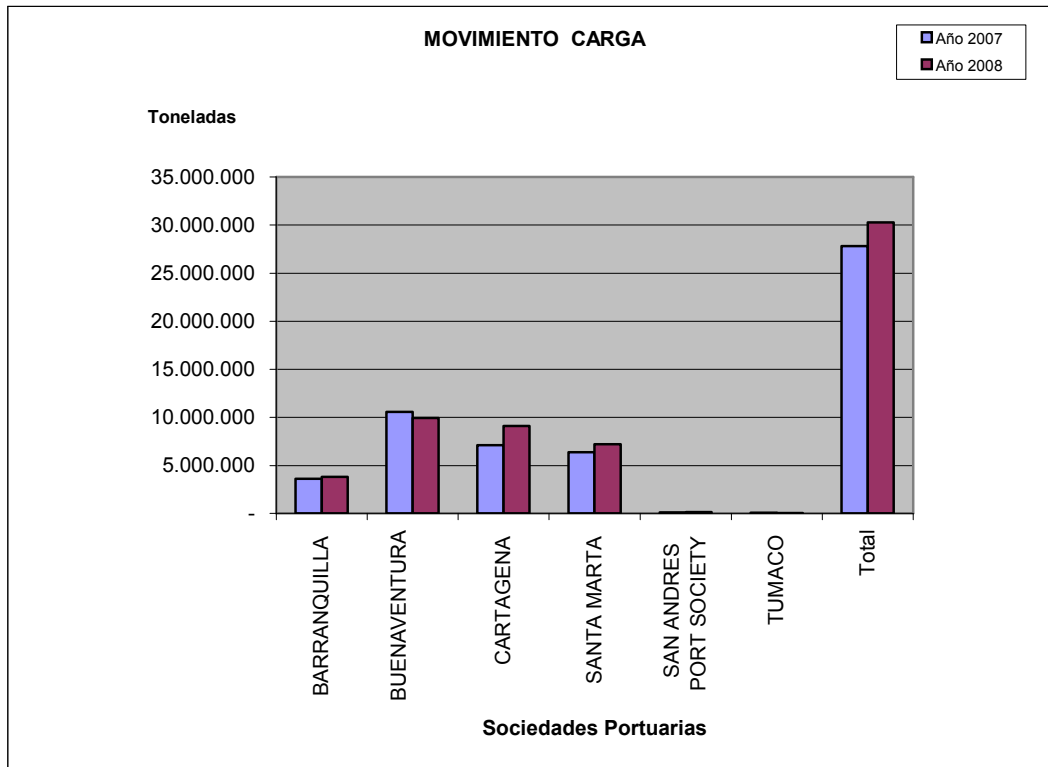
SOC. PORTUARIA	Año 2007				U/TON	
	CABOTAJE	FLUVIAL	TRANSBORDO	TRANSITO INTERNAL	TRANSITORIA	TOTAL
BARRANQUILLA	37.160	-	9.210	7.248	-	53.618
BUENAVENTURA	-	-	1.416.704	-	213.297	1.630.001
CARTAGENA	-	-	-	3.586.787	-	3.586.787
SANTA MARTA	3.301	-	16.118	-	-	19.419
SAN ANDRES	126.970	-	-	-	-	126.970
TUMACO	6.730	-	-	-	-	6.730
TOTAL	174.161	-	1.442.032	3.594.035	213.297	5.423.525

Fuente: Supertransporte- Ofic.Planeación-Sist.Indicadores Gestión Portuaria -SIGP Módulo Estadístico

Total carga años 2008 - 2007

SOC. PORTUARIAS	Año 2007	Año 2008	VARIAC % 08-07
BARRANQUILLA	3.588.122	3.822.984	6
BUENAVENTURA	10.560.357	9.963.826	-5
CARTAGENA	7.090.453	9.097.598	28
SANTA MARTA	6.397.552	7.186.118	12
SAN ANDRES PORT SOCIETY	126.970	150.330	18
TUMACO	53.276	40.334	-24
Total	27.816.730	30.261.190	8

Se observa que las tres Sociedades Portuarias Regionales con mayor movimiento de carga son Buenaventura, Cartagena y Santa Marta.



TIPO DE CARGA MOVILIZADA

En el siguiente cuadro, apreciamos que las Sociedades Portuarias Regionales de Barranquilla, Buenaventura y Santa Marta son los puertos que manejan todo tipo de carga. Estas tres movilizaron, aproximadamente, 21 millones de toneladas en el año 2008, un incremento del 2% frente al año 2007 que movilizaron 20 millones, aproximadas.

Las Sociedades Portuarias Regionales presentan un incremento del 9% en el año 2008, 30 millones de toneladas, con respecto al 2007, 28 millones aproximadas.

La Sociedad Portuaria Regional de Buenaventura continúa siendo especializada en Granel Líquido, dada su infraestructura para ello.



AÑO 2008

						U/Tons
SOC.PORTUARIA REGIONAL	CARBON GRANEL	CONT/DORES	GENERAL	GRANEL LIQUIDO	GRANEL SOLIDO DIFER.CARBON	TOTAL
BARRANQUILLA	503.550	930.612	757.790	9.118	1.621.914	3.822.984
BUENAVENTURA	405.161	5.882.455	577.443	284.065	2.814.702	9.963.826
CARTAGENA		9.058.324	39.274			9.097.598
SANTA MARTA	4.346.367	428.250	591.239	195.836	1.624.426	7.186.118
TUMACO			9.462	30.872		40.334
TOTAL	5.255.078	16.299.641	1.975.208	519.891	6.061.042	30.110.859

Oficina Asesora de Planeación - Supertransporte

AÑO 2007

S.PORT.REGIONAL	CONTE/DORES	GRANEL SOLIDO DIF.CARBON	CARBON GRANEL	GENERAL	GRANEL LIQUIDO	TOTAL
BARRANQUILLA	837.906	1.321.821	551.174	862.652	14.569	3.588.122
BUENAVENTURA	6.096.902	2.940.410	519.534	725.001	278.510	10.560.357
CARTAGENA	7.030.800	-	-	59.653	-	7.090.453
SANTA MARTA	514.651	1.351.112	3.737.044	545.934	248.811	6.397.552
TUMACO	-	-	-	6.730	46.546	53.276
Total	14.480.258	5.613.343	4.807.752	2.199.970	588.437	27.689.759

Oficina Asesora de Planeación - Supertransporte

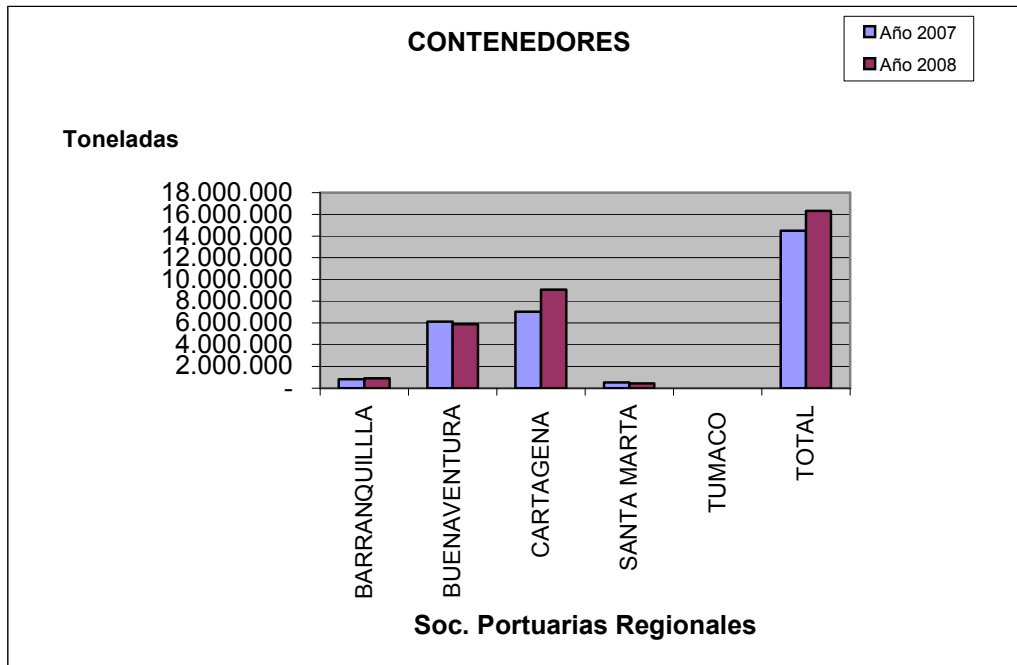
CONTENEDORES

Las Sociedades Portuarias Regionales movilizaron por este medio, en el año 2008 aproximadamente 16 millones de toneladas, 13% más que en el año 2007.

Movimiento Contenedores

			U/Tons
S.PORT REGIONAL	Año 2007	Año 2008	Variac % 08-07
BARRANQUILLA	837.906	930.612	11
BUENAVENTURA	6.096.902	5.882.455	-4
CARTAGENA	7.030.800	9.058.324	29
SANTA MARTA	514.651	428.250	-17
TUMACO	-	-	-
TOTAL	14.480.258	16.299.641	13

Fte: Oficina Asesora de Planeación - Supertransporte



CONTENEDORES - Año 2008

SOC. PORTUARIA	IMPORTACION				EXPORTACION				TOTAL
	20' Llen	20' Vac	40' Llen	40' Vac	20' Llen	20' Vac	40' Llen	40' Vac	Unids
SAN ANDRES PORT SOCIETY	1.622	-	281		25	-	10	-	1.938
SPR BARRANQUILLA	14.426	2.326	15.436	3.081	11.464	4.260	11.739	6.007	68.739
SPR BUENAVENTURA	81.377	1.078	103.025	638	38.535	41.789	35.785	63.109	365.336
SPR CARTAGENA	53.117	9.418	65.125	8.666	43.054	19.565	53.150	23.661	275.756
SPR SANTA MARTA	1.419	545	4.659	13.449	691	576	11.472	3.067	35.878
TOTAL	151.961	13.367	188.526	25.834	93.769	66.190	112.156	95.844	747.647

Oficina Asesora de Planeación - Supertransporte

CONTENEDORES - Año 2008

SOC PORTUARIA	IMPORT	EXPORT	TOTAL
	20' Y 40' LLENOS	20' Y 40' LLENOS	
SAN ANDRES PORT SOCIETY	1.903	35	1.938
SPR BARRANQUILLA	29.862	23.203	53.065
SPR BUENAVENTURA	184.402	74.320	258.722
SPR CARTAGENA	118.242	96.204	214.446
SPR SANTA MARTA	6.078	12.163	18.241
TOTAL	340.487	205.925	546.412

Oficina Asesora de Planeación - Supertransporte

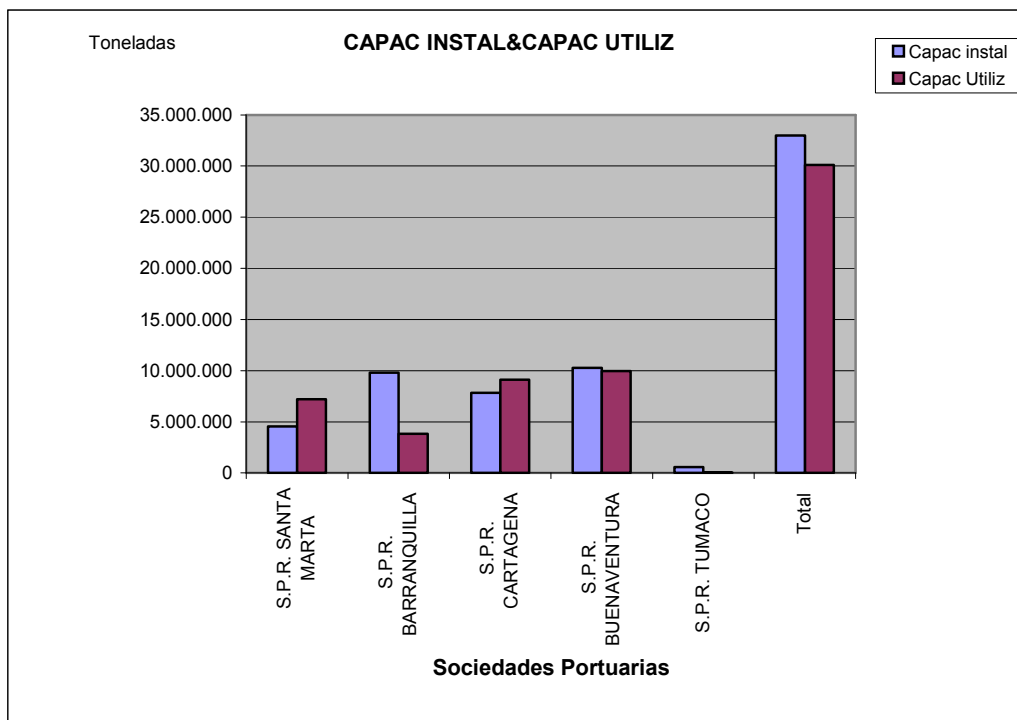


CAPACIDAD INSTALADA & CAPACIDAD UTILIZADA Año 2008

Toneladas

SOC. PORTUARIAS	CAPACIDAD INSTALADA	CAPACIDAD UTILIZADA - 2008	% UTILIZADO AÑO 2008
S.P.R. SANTA MARTA	4.530.822	7.186.118	159
S.P.R. BARRANQUILLA	9.803.896	3.822.984	39
S.P.R. CARTAGENA	7.824.091	9.097.598	116
S.P.R. BUENAVENTURA	10.260.761	9.963.826	97
S.P.R. TUMACO	571.304	40.334	7
Total	32.990.874	30.110.860	91

Fte: Estud ordenamiento físico, portuario y ambiental de los litorales colbianos 2008





CONCLUSIONES (con respecto a las Sociedades Portuarias Regionales, incluye la Sociedad Portuaria San Andrés Port Society_).

- INGRESOS OPERACIONALES:

No obstante el comportamiento “atípico” del Dólar, lo cual influyó en mayor o menor grado, estas sociedades portuarias, en su conjunto, incrementaron en un 10% los ingresos frente al año 2007 (\$583.000 millones a \$639.000). La SPR de Cartagena refleja en pesos (\$) la de mayor incremento \$19.000 millones frente al año 2007, seguida de las SPRs de Barranquilla y Buenaventura, ésta última presenta el mayor valor de ingresos operacionales en los años 2007 y 2008, \$234 y \$249 mil millones, respectivamente.

La SPR de Tumaco tuvo un comportamiento contrario, con respecto a estas otras Sociedades Portuarias, una reducción del 55% en sus ingresos en el año 2008 frente al año 2007, ello debido a la disminución que ha tenido el manejo del Aceite de Palma, a raíz de la enfermedad (pudrición del cogollo – PC) que está atacando a este cultivo, incidiendo en la exportación (tomado informe de gestión).

En muellaje, en el año 2008, la Sociedad Portuaria Regional de Buenaventura presenta mayor disminución, un 38% frente al año 2007, incidió el número de atraque de motonaves el cual disminuyó con respecto al año 2007 (1.270 a 1.227). La Sociedad Portuaria de San Andrés incrementó en 130%, con respecto al año 2007. La SPR de Cartagena tuvo incremento en el atraque durante el año 2008 (1.434 a 1.524), en el resto de Sociedades disminuyó.

En uso de instalaciones a la carga en el año 2008, estas Sociedades Portuarias presentaron incremento frente al ejercicio año 2007, salvo las SPR de Buenaventura que presenta una disminución del 31% (afectó reducción de toneladas en carga suelta, contenedores vacíos, carbón, azúcar granel y en sacos, cereales y granel líquido – Tomado informe gestión) y la de Tumaco redujo en 179%. El resultado final de estas 6 Sociedades Portuarias, fue de -3% con respecto al año 2007 (\$238.000 millones a \$231.000).

En almacenaje estas Sociedades Portuarias presentaron en conjunto un incremento del 11% frente al ejercicio año 2007 (\$152.000 millones a \$170.000). La SPR de Tumaco tuvo una disminución del 51%, con respecto al año 2007 (\$59 millones a \$29).



- UTILIDAD

Miles de \$

	UTILIDAD EJERCICIO		VARIAC % 08-07
	2007	2008	
BUENAVENTURA	89.457.014	61.229.961	-32
BARRANQUILLA	20.301.326	8.651.380	-57
CARTAGENA	55.172.268	46.264.885	-17
SANTA MARTA	10.094.363	10.588.255	5
SAN ANDRES	76.619	376.462	391
TUMACO	46.622	-11.910	-125

Estas Sociedades Portuarias tuvieron altos Gastos Financieros y Gastos no Operacionales, en el ejercicio año 2008 lo cual afectó a cada una, en mayor o menor medida, la utilidad final del mismo año. Igualmente, tuvo su incidencia la fluctuación del dólar desde el punto de vista ingresos operacionales.

En la Sociedad Portuaria Regional de Santa Marta incidió positivamente la declaración del régimen franco el 31 de diciembre de 2008 (tarifa única de renta del 15% en beneficio del desarrollo del plan de inversiones – Fte: informe de gestión).

- TRAFICO CARGA

CAPACIDAD INSTALADA

Toneladas

SOC. PORTUARIAS	CAPACIDAD INSTALADA	CAPACIDAD UTILIZADA - 2008	% UTILIZADO AÑO 2008
S.P.R. SANTA MARTA	4.530.822	7.186.118	159
S.P.R. BARRANQUILLA	9.803.896	3.822.984	39
S.P.R. CARTAGENA	7.824.091	9.097.598	116
S.P.R. BUENAVENTURA	10.260.761	9.963.826	97
S.P.R. TUMACO	571.304	40.334	7
Total	32.990.874	30.110.860	91

Fte: Estud ordenamiento físico, portuario y ambiental de los litorales colbianos 2008

Las Sociedades Portuarias Regionales de Cartagena y Santa Marta superaron en el año 2008 la capacidad instalada, en un 16% y 59%, respectivamente.



Comercio Exterior

Las Sociedades Portuarias Regionales movilizaron por concepto de comercio exterior durante el año 2008, un total de 23 millones de toneladas, aproximadas, 4% más que en el año 2007, en el cual fue de 22 millones, aproximadas.

La Sociedad Portuaria Regional de Buenaventura participó con el 37% al movilizar 8 millones de toneladas, aproximadas. Seguida de la Sociedad Portuaria Regional de Santa Marta con 7 millones de toneladas, aproximadas, con el 31%.

La Sociedad Portuaria Regional de Santa Marta lidera el renglón de exportaciones a raíz del carbón, dada la óptima utilización de la infraestructura y el cumplimiento del TAKE OR PAY previsto en los contratos de servicio de puerto (tomado informe gestión).

Cabotaje

La Sociedad Portuaria de San Andrés Port Society, por este medio movilizó 93 mil toneladas en el año 2008 y en el 2007 fue de 127 mil toneladas.

La Sociedad Portuaria Regional de Barranquilla por este medio movilizó 33 mil toneladas en el año 2008, para el 2007 presenta 37 mil toneladas.

Tránsito Internacional

La Sociedad Portuaria Regional de Cartagena movilizó por este medio 5 millones de toneladas, aproximadas, en el año 2008, en el año 2007 presenta 4 millones.

- TIPO DE CARGA

Las Sociedades Portuarias Regionales de Barranquilla, Buenaventura y Santa Marta son los puertos que manejan todo tipo de carga. Estas tres movilizaron, aproximadamente, 20.9 millones de toneladas en el año 2008, un incremento del 2% frente al año 2007 que movilizaron 20.5 millones, aproximadas.

La Sociedad Portuaria Regional de Buenaventura continúa siendo especializada en Granel Líquido, dada su infraestructura para ello.



- TOTAL MOVIMIENTO CARGA

El total movimiento de carga realizado por todas las Sociedades Portuarias ubicadas en el Caribe y el Pacífico, en nuestro país, durante el año 2008 fue de 122 millones de toneladas, aproximadas, un 9% más que en el año 2007 en el cual fue de 112 millones de toneladas, de éstas (año 2008) las Sociedades Portuarias Regionales incluyendo San Andrés Port Society, movilizaron un total de 30 millones.

Las Sociedades Portuarias Regionales, incluye San Andrés Port Society, presentan un incremento del 9% en el año 2008, de 30.2 millones de toneladas y en el año 2007 fue de 27.8 millones aproximadas.

Las Sociedades Portuarias Regionales de Buenaventura, Cartagena y Santa Marta del total de carga (30.2 millones toneladas) movilizada por las seis sociedades, movilizaron 26.1 millones de toneladas (Btura 9.9, Cartag 9.1 y S.Marta 7.1).

- CONTENEDORES

Las Sociedades Portuarias Regionales movilizaron por este medio, en el año 2008 aproximadamente 16 millones de toneladas , 13% más que en el año 2007.

La Sociedad Portuaria Regional de Cartagena se destacó al mover 9.1 millones de toneladas en el año 2008, seguida de Buenaventura con 5.8 millones.

Movilizados por unidad, en Comercio Exterior, durante el año 2008 fue de 546.4 mil unidades, de éstas la Sociedad Portuaria Regional de Buenaventura movilizó 258.7 mil y la Sociedad Portuaria Regional de Cartagena 214.4 mil.

- INDICADORES

Razón Corriente

Estas Sociedades Portuarias al cierre del ejercicio año 2008 presentan este indicador por encima de 1(unos) y de acuerdo con el enunciado, salvo la de San Andrés (año 2007), han tenido la liquidez suficiente, contando con los recursos necesarios, en caso de requerir atender sus respectivas obligaciones a corto plazo. Sin embargo, se le debe hacer seguimiento a la SPR Tumaco, por el bajón en el ejercicio año 2008.



	RAZON CORRIENTE(Veces)	
	2007	2008
BUENAVENTURA	2.2	1,5
BARRANQUILLA	1,3	1,1
CARTAGENA	1,4	1,3
SANTA MARTA	2	1,4
SAN ANDRES	0,4	2,4
TUMACO	4,4	2,5

Endeudamiento

	ENDEUDAMIENTO	
	2007	2008
BUENAVENTURA	35%	41%
BARRANQUILLA	61%	72%
CARTAGENA	65%	70%
SANTA MARTA	38%	41%
SAN ANDRES	21%	13%
TUMACO	7%	8%

Miles de \$

SOCIEDADES PORTUARIAS	PASIVO TOTAL		
	2007	2008	VARIAC % 08-07
BUENAVENTURA	104.459.186	125.869.088	20
BARRANQUILLA	64.761.375	88.736.472	37
CARTAGENA	162.557.451	175.186.502	8
SANTA MARTA	29.755.257	40.059.446	35
SAN ANDRES	678.080	444.549	-34
TUMACO	89.282	95.889	7



Margen Operacional

	MARGEN OPERACIONAL	
	<u>2007</u>	<u>2008</u>
BUENAVENTURA	48%	48%
BARRANQUILLA	8%	15%
CARTAGENA	41%	41%
SANTA MARTA	23%	23%
SAN ANDRES	7%	19%
TUMACO	7%	-45%

Rotación Activos

	ROTACION ACTIVOS (Veces)	
	<u>2007</u>	<u>2008</u>
BUENAVENTURA	0,8	0,8
BARRANQUILLA	0,7	0,7
CARTAGENA	0,8	0,9
SANTA MARTA	0,8	0,7
SAN ANDRES	0,9	1
TUMACO	0,8	0,4

Con base en el enunciado de rotación de activos y los resultados de este indicador en el año 2007 y 2008, todas las sociedades portuarias deben establecer políticas que conduzcan al mejoramiento de este indicador, para tener una mayor eficiencia en su utilización.



TRAFICO PORTUARIO – AÑO 2008

Z..PORT.-MUELLES HOMOLOGADOS	IMPORTAC.	EXPORTAC.	CCIO EXTER.	CABOTAJE	FLUVIAL	TRA/BDO	TRA/ITO	TRANSTOR IA	TOT.TONS
REGION CARIBE									
Z.P. BARRANQUILLA									
COLTERMINALES S.A.(vopak)	60.007,00	65.401,00	125.408,00	0,00	0,00	0,00	0,00	0,00	125.408,00
MONO COLOMBO VENEZOL S.A	458.910,63		458.910,63	13.851,51	6.117,36	0,00	0,00	0,00	478.879,50
CEMENTOS CARIBE	118.921,18	862.079,06	981.000,24	7.530,33	72.862,21	0,00	0,00	0,00	1.061.392,78
SOC PORT DE PALERMO	0,00	0,00	0,00	0,00	55.650,00	0,00	0,00	0,00	55.650,00
SOC PORTDEL NORTE	382.303,66	235.319,00	617.622,66	0,00	0,00	0,00	0,00	0,00	617.622,66
SOC PORT LA LOMA S.A.	0,00	0,00	0,00	55.420,00	0,00	0,00	0,00	0,00	55.420,00
SOC PORT PORTMAGDAL S.A.	37.884,36	6.998,30	44.882,66	0,00	0,00	0,00	0,00	0,00	44.882,66
SPReg BARRANQUILLA	2.833.441,00	952.342,00	3.785.783,00	32.697,00	0,00	4.476,00	28,00	0,00	3.822.984,00
TOTAL Z.P. B/QUILLA	3.891.467,83	2.122.139,36	6.013.607,19	109.498,84	134.629,57	4.476,00	28,00	0,00	6.262.239,60
Z.P. BUENAVENTURA			0,00	0,00	0,00				
GRUPO PORTUARIO S.A.	728.716,00		728.716,00	0,00	0,00				728.716,00
LIZCAMAR LTDA.			0,00	2.829,30	0,00				2.829,30
SPReg BUENAVENTURA	6.663.481,59	1.860.293,77	8.523.775,36	0,00	0,00	1.127.654,34		312.395,84	9.963.825,54
TOTAL Z.P. B/TURA	7.392.197,59	1.860.293,77	9.252.491,36	2.829,30	0,00	1.127.654,34	0,00	312.395,84	10.695.370,84
Z.P. CARTAGENA			0,00	0,00	0,00				
ALGRANEL S.A.	102.512,00	19.429,00	121.941,00	0,00	0,00				121.941,00
Cia COLBIANA CLINKER S.A	67.769,93	914.822,17	982.592,10	3.029,02	72.082,66				1.057.703,78
COLTERMINALES S.A.(vopak)	42.713,00	524,00	43.237,00	8.012,00	338,00				51.587,00
SOC PORT PTO MAMONAL S.A.	242.007,25	572.686,40	814.693,65	449,00	0,00	2.460,00		8.262,32	825.864,97
DOW QUIMICA COLBIA S.A.	77.941,00		77.941,00	0,00	0,00		1.684,00		79.625,00
ECOPETROL	313.875,00	4.815.382,92	5.129.257,92	0,00	0,00				5.129.257,92
PETROQUIMICA COLBIANA S.A	327.394,53		327.394,53	0,00	0,00				327.394,53
POLIPROPILENO CARIBE S.A	30.278,75		30.278,75	0,00	0,00				30.278,75
S PORT BAVARIA S.A.	303.923,00		303.923,00	0,00	0,00				303.923,00
SP ZONA ATLANTICA S.A.			0,00	65.916,00	0,00				65.916,00
SOC PORT MAMONAL S.A	166.434,18	15.593,10	182.027,28	33.203,28	6.087,92				221.318,48
SPReg CARTAGENA	1.912.693,59	1.770.600,81	3.683.294,40	0,00	0,00		5.414.303,37		9.097.597,77
T.CONTENED C/TGENA-CONTECAR	800.775,05	243.214,83	1.043.989,88	0,00	0,00		13.065,46		1.057.055,34
T MARITMUELLES BOSQUE S.A.	1.031.306,00	376.732,00	1.408.038,00	637,00	0,00		177.501,00		1.586.176,00
TRANSMARSYP				45.063,95	0,00				45.063,95
TOTAL Z.P. CARTAGENA	5.419.623,28	8.728.985,23	14.148.608,51	156.310,25	78.508,58	2.460,00	5.606.553,83	8.262,32	20.000.703,49
Z.P. SANTA MARTA			0,00	0,00	0,00				
DRUMMOND LTDA.	0,00	22.118.627,05	22.118.627,05	0,00	0,00				22.118.627,05
C.I.PRODUCTOS COLBIA S.A.	0,00	7.181.863,61	7.181.863,61	0,00	0,00				7.181.863,61
ECOPETROL	854.660,00		854.660,00	0,00	0,00				854.660,00



**Superintendencia de Puertos y Transporte
República de Colombia**

SPReg SANTA MARTA	2.101.133,00	5.074.550,00	7.175.683,00	598,00	0,00	9.837,00			7.186.118,00
TOTAL Z.P. SANTA MARTA	2.955.793,00	34.375.040,66	37.330.833,66	598,00	0,00	9.837,00	0,00	0,00	37.341.268,66
Z.P. GOLFO MORROSQUILLO			0,00	0,00	0,00		0,00	0,00	
ECOPETROL		6.567.380,10	6.567.380,10	0,00	0,00		0,00	0,00	6.567.380,10
OLEODUCTO CENTRAL S.A.		7.538.753,97	7.538.753,97	0,00	0,00		0,00	0,00	7.538.753,97
S.P. GOLFO MORROSQUILLO	70.752,00	267.354,05	338.106,05	1.789,00	0,00		0,00	0,00	339.895,05
TOT Z.P. GOLFO MORROSQ.	70.752,00	14.373.488,12	14.444.240,12	1.789,00	0,00	0,00	0,00	0,00	14.446.029,12
Z.P. GUAJIRA			0,00	0,00	0,00	0,00	0,00	0,00	
CERREJON	1.090.692,00	31.311.603,00	32.402.295,00	0,00	0,00	0,00	0,00	0,00	32.402.295,00
TOTAL Z.P. GUAJIRA	1.090.692,00	31.311.603,00	32.402.295,00	0,00	0,00	0,00	0,00	0,00	32.402.295,00
Z.P. SAN ANDRES ISLAS			0,00	0,00	0,00	0,00	0,00	0,00	
SAN ANDRES PORT SOCIETY	57.092,55	316,24	57.408,79	92.921,65	0,00	0,00	0,00	0,00	150.330,44
TOT Z.P. SAN ANDRES ISLAS	57.092,55	316,24	57.408,79	92.921,65	0,00	0,00	0,00	0,00	150.330,44
Z.P. TUMACO			0,00	0,00	0,00	0,00	0,00	0,00	
SPReg TUMACO		30.871,84	30.871,84	9.462,15	0,00	0,00	0,00	0,00	40.333,99
ECOPETROL		853.262,38	853.262,38	0,00	0,00	0,00	0,00	0,00	853.262,38
TOTAL Z.P. TUMACO	0,00	884.134,22	884.134,22	9.462,15	0,00	0,00	0,00	0,00	893.596,37
TOT TRAFICO PORTUARIO	20.877.618,25	93.656.000,60	114.533.618,85	373.409,19	213.138,15	1.144.427,34	5.606.581,83	320.658,16	122.191.833,52

Fte: Ofic planeac a través del - SIGP- mensualmente por las Socdes Portuarias y Muelles homologados.



Superintendencia de Puertos y Transporte
República de Colombia

RESUMEN G & P SOC. PORTS PUBLICAS REGION CARIBE/PACIFICO Año 2007-2008

ZONA PORTUARIA/SOC. PORTUARIA		Miles de \$		Razón Cte- Veces		%Endeudamiento		
REGION CARIBE	Ingresos Operacionales	Utilidad Neta Ejercicio		Año 2007	Año 2008	Año 2007	Año 2008	
	Año 2007	Año 2008	Año 2007	Año 2008	Año 2007	Año 2008	Año 2007	Año 2008
SANTA MARTA								
SP Reg. Santa Marta	63.004.223	69.246.678	10.094.363	10.588.255	2,0	1,4	38%	41%
T. Zona Santa Marta	63.004.223	69.246.678	10.094.363	10.588.255				
BARRANQUILLA								
SP Reg. Barranquilla	70.624.552	85.803.967	20.301.326	8.651.380	1,3	1,1	61%	72%
SP del Norte	8.412.468	13.114.334	-2.551.273	-1.041.671	0,7	0,8	74%	69%
SP Vopak Colbia (Colterm)	9.746.756	11.824.223	1.835.999	3.143.443	0,6	0,5	11%	33%
SP Atlantic Coal Colbia	1.811.823	0	5.586.096	214.850	3,8	3,9	40%	43%
T. Zona B/quilla	90.595.599	110.742.524	25.172.148	10.968.002				
CARTAGENA								
SP Reg. Cartagena	211.085.450	230.980.409	55.172.268	46.264.885	1,4	1,3	65%	70%
SP Algranel	11.067.259	12.642.156	2.776.395	3.685.079	1,5	1,5	7%	8%
SP Vopak Colbia (Colterm)	-	-	-	-	-	-	-	-
SP Pto Mamonal	4.948.488	6.629.820	-629.975	-369.260	4,0	7,5	2%	3%
SP Mamonal	2.071.524	1.312.129	373.979	152.663	46,0	47,0	0%	0%
SP T.Cont.Cartag.-Contecar	45.009.898	53.967.348	13.821.266	362.307	0,8	4,3	33%	65%
SP T.Marit.Muell.el Bosque.	20.209.000	20.204.513	8.567.000	4.937.877	3,3	3,6	46%	46%
T. Zona Cartagena	294.391.619	325.736.375	80.080.933	55.033.551				
SAN ANDRES								
SP S.Andres Port Society	2.834.788	3.310.027	76.619	376.462	0,4	2,4	21%	13%
T. REGION CARIBE	450.826.229	509.035.604	115.424.063	76.966.270				
REGION PACIFICO								
BUENAVENTURA								
SP Reg. Buenaventura	234.124.135	249.376.902	89.457.014	61.229.961	2,2	1,5	35%	41%
SP Grupo Portuario	13.212.973	12.469.958	1.526.019	3.103.073	0,5	0,4	51%	56%
T. Zona B/tura	247.337.108	261.846.860	90.983.033	64.333.034				
TUMACO								
SP Reg.Tumaco	985.406	442.359	46.622	-11.910	4,4	2,5	7%	8%
T. Región Pacífico	248.322.514	262.289.219	91.029.655	64.321.124				
T. CARIBE Y PACIFICO	699.148.743	771.324.823	206.453.718	141.287.394				



Superintendencia de Puertos y Transporte
República de Colombia

RESUMEN BALANCE GENERAL S.PORT. PUBLICAS CARIBE/PACIF. Año 2007-2008

ZONA PORT./S PORTUARIA

Miles de \$

REGION CARIBE	Activo Corriente		Activo Fijo		Total Activo		Pasivo Corriente		Total Pasivo	
	Año 2007	Año 2008	Año 2007	Año 2008	Año 2007	Año 2008	Año 2007	Año 2008	Año 2007	Año 2008
SANTA MARTA										
SP Reg. Santa Marta	20.397.508	25.991.003	15.534.488	15.096.919	77.478.325	96.470.251	10.432.750	18.778.493	29.755.257	40.059.446
T.Zona Santa Marta	20.397.508	25.991.003	15.534.488	15.096.919	77.478.325	96.470.251	10.432.750	18.778.493	29.755.257	40.059.446
BARRANQUILLA										
SP Reg. Barranquilla	28.455.206	24.200.879	41.327.961	67.220.121	105.317.590	123.880.958	22.251.391	22.132.162	64.761.375	88.736.472
SP del Norte	4.283.520	6.141.098	17.627.956	19.867.671	31.437.220	37.681.450	6.179.152	7.802.536	23.239.362	26.038.701
SPVopak Cibia (Colterm)	1.735.720	6.371.723	8.960.583	17.121.085	26.431.363	40.917.048	2.933.365	13.515.407	2.933.365	13.515.407
SP Atlantic Coal Colbia	3.053.175	6.192.287	950.335	825.676	50.866.549	54.032.471	3.896.234	1.578.305	20.160.791	23.111.862
T. Zona B/quilla	37.527.621	42.905.987	68.866.835	105.034.553	214.052.722	256.511.927	35.260.142	45.028.410	111.094.893	151.402.442
CARTAGENA										
SP Reg. Cartagena	76.261.112	67.347.017	74.022.596	86.438.400	248.699.936	251.081.736	54.190.962	51.719.231	162.557.451	175.186.502
SP Algranel	2.011.224	2.496.759	6.383.954	6.870.195	19.695.676	21.592.158	1.327.067	1.683.393	1.327.067	1.683.393
SPVopak Cibia (Colterm)	-	-	-	-	-	-	-	-	-	-
SP Pto Mamonal	1.848.896	3.822.378	5.763.725	12.659.815	25.453.888	25.373.387	464.296	507.450	473.167	761.927
SP Mamonal	413.905	829.918	772.925	510.161	3.832.424	4.200.245	8.987	17.592	8.987	17.592
SPTCont.Cartg.-Contecar	38.178.171	99.136.643	106.965.049	154.156.112	188.866.665	315.612.654	48.649.101	22.845.700	62.409.049	206.331.956
SPTMarit.Muell Bosque.	20.886.770	22.478.314	25.890.249	30.774.793	115.232.464	149.834.421	6.287.857	6.213.995	52.893.499	69.156.029
T. Zona Cartagena	139.600.078	196.111.029	219.798.498	291.409.476	601.781.053	767.694.601	110.928.270	82.987.361	279.669.220	453.137.399
SAN ANDRES										
SP S.Andres Port Society	232.943	570.541	198.073	175.116	3.205.988	3.298.918	570.421	235.356	678.080	444.549
T. REGION CARIBE	197.758.150	265.578.560	304.397.894	411.716.064	896.518.088	1.123.975.697	157.191.583	147.029.620	421.197.450	645.043.836
REGION PACIFICO										
BUENAVENTURA										
SP Reg. Buenaventura	78.287.865	59.043.928	38.814.560	37.611.438	299.568.588	307.390.983	36.026.424	38.562.838	104.459.186	125.869.088
SP Grupo Portuario	1.183.785	2.307.874	8.192.728	13.589.954	14.434.691	20.184.140	2.515.352	6.019.675	7.391.035	11.398.679
T. Zona B/tura	79.471.650	61.351.802	47.007.288	51.201.392	314.003.279	327.575.123	38.541.776	44.582.513	111.850.221	137.267.767
TUMACO										
SP Reg. Tumaco	420.893	243.677	779.358	951.271	1.200.399	1.195.096	89.282	95.889	89.282	95.889
T. Región Pacifico	79.892.543	61.595.479	47.786.646	52.152.663	315.203.678	328.770.219	38.631.058	44.678.402	111.939.503	137.363.656
T.CARIBE Y PACIFICO	277.650.693	327.174.039	352.184.540	463.868.727	1.211.721.766	1.452.745.916	195.822.641	191.708.022	533.136.953	782.407.492